

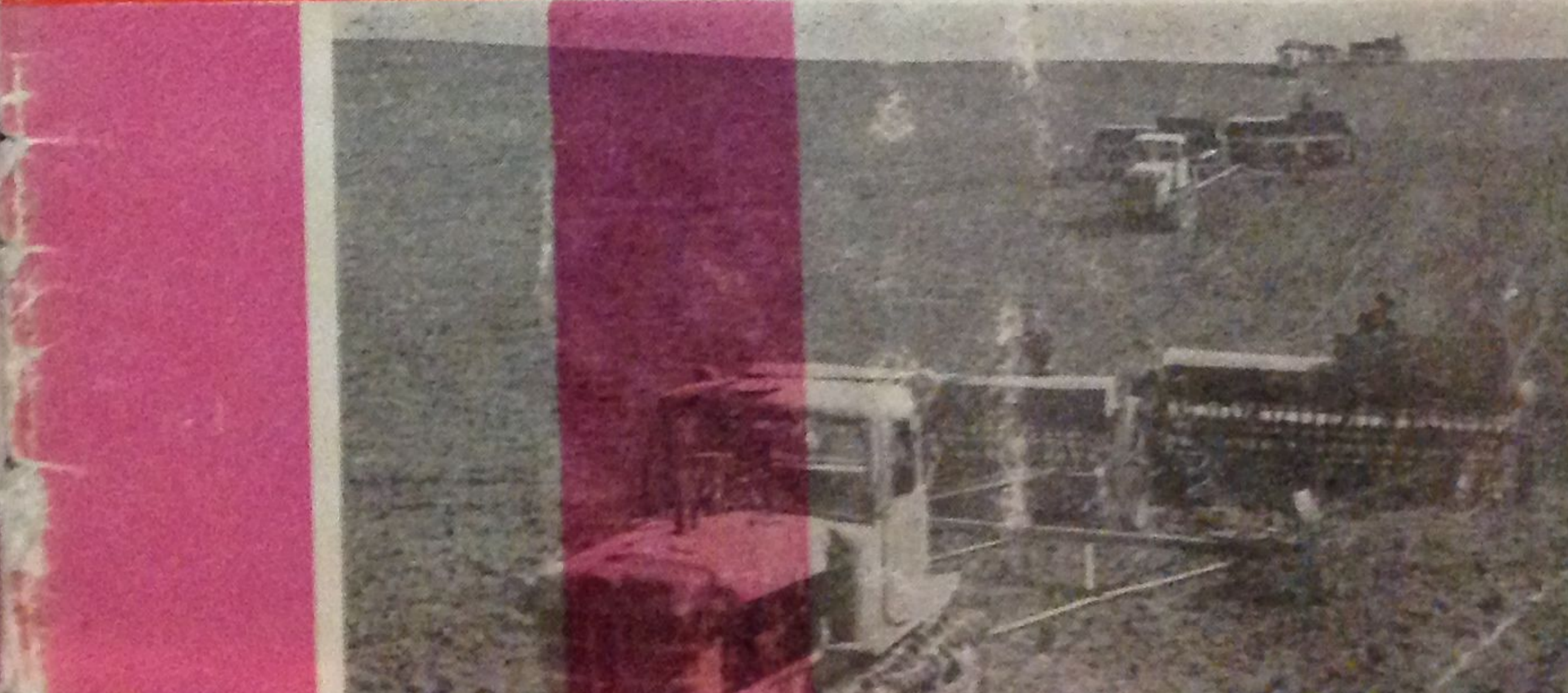
к.д.п.

К 33с5(с129)
К17

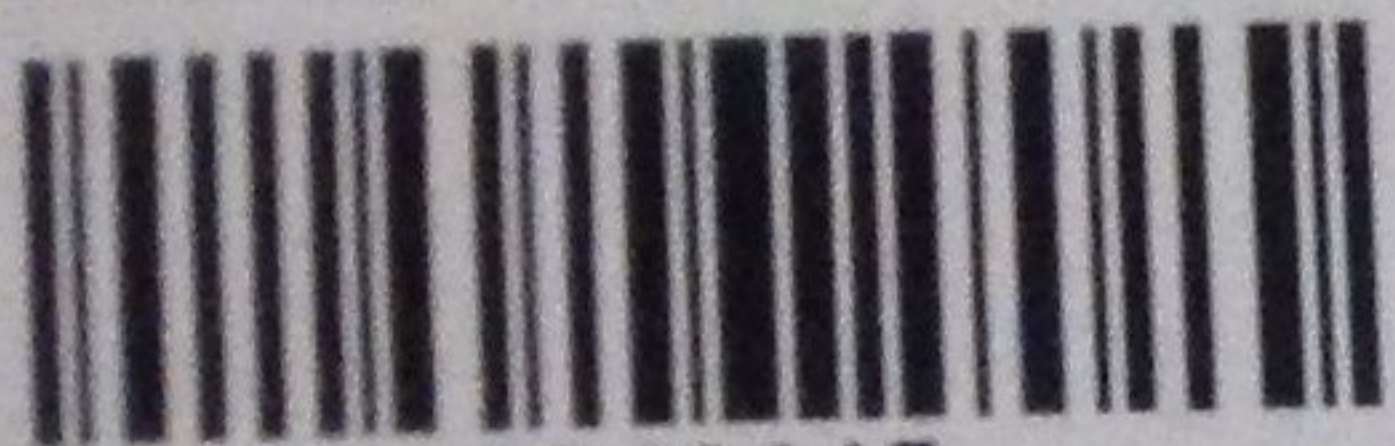
**1946-
1967**

**КАЛИНИНГРАДСКАЯ
ОБЛАСТЬ
В ЦИФРАХ**

КАЛИНИНГРАДСКОЕ
КНИЖНОЕ ИЗДАТЕЛЬСТВО
1967



Библиотека БФУ им.И.Канта



0246145

K 33C5(C12)
K 17
K

КАЛИНИНГРАДСКАЯ ОБЛАСТЬ В ЦИФРАХ

K 33C5(C12) 168665
K 17 Калининградская область
в цифрах.
Калининград 1987 - 6 к.
1/11-67. Самовина
1970

168665

1970

1986

168665

БИБЛИОТЕКА
Калининградского
Государственного
университета

33С5 (с 12)

К 17

За двадцать один год, прошедший со дня образования Калининградской области, ее экономика и культура развивались бурными темпами. По существу заново созданы целые отрасли промышленности, выросли новые города, поднято сельское хозяйство. Все это — результат постоянной помощи Центрального Комитета КПСС, Советского правительства, вдохновенного созидательного труда советских людей, приехавших по зову партии на новую землю.

Статистические материалы, приведенные в сборнике, являются наглядной иллюстрацией экономического и культурного прогресса области.

Брошюра предназначена для пропагандистов, агитаторов, широкого партийного актива, преподавателей и учащихся.

Статистический материал составлен и прокомментирован председателем областной плановой комиссии *Д. К. Пчелкиным*. Раздел рыбной промышленности написан журналистом *Г. А. Фурманом*.

7 апреля 1946 года Указом Президиума Верховного Совета СССР была образована Калининградская область РСФСР. Она занимает территорию в 15 125 кв. километров. В ней 8 городов областного и 14 — районного подчинения, 13 сельских и 5 городских районов, 5 рабочих поселков и 93 сельских Совета.

Сельские районы занимают следующую площадь: Багратионовский — 1146,1 кв. километра, Гвардейский — 783,5, Гурьевский — 1529,5, Гусевский — 642,3, Зеленоградский — 2025, Краснознаменский — 1281, Неманский — 695,7, Нестеровский — 1059,6, Озерский — 881,5, Полесский — 833,3, Черняховский — 1285,2, Правдинский — 1283,8, Славский — 1352,7.

В районах Гусевском, Неманском и Черняховском районные Советы не образованы. Территории этих районов подчинены городским Советам депутатов трудящихся.

✓ Пахотных земель на 1 ноября 1966 года насчитывалось в области 3791 кв. километр, сенокосных угодий — 1747, выгонов и пастбищ — 2642, лесов и кустарников — 2806, водоемов, включая Курский и Калининградский заливы, — 1906, приусадебных земель — 173. Под садами, ягодниками и пасеками занято 52 кв. километра.

* * *

Двадцать один год — срок сравнительно небольшой. Но он отмечен значительными успехами в подъеме экономики и культуры, подлинно героическими делами рабочих, крестьян и интеллигенции. Опираясь на помощь государства, труженики городов и сел под руководством

областной партийной организации вывели свою область в число передовых в стране.

Об этом убедительно говорит статистика. За сотнями и тысячами цифр видятся крупные шаги нашей области по пути, начертанному для всей Отчизны великой ленинской партией. Эти цифры отражают упорный творческий труд советских людей по созданию материально-технической базы коммунизма.

В народное хозяйство области ежегодно вкладываются огромные капиталовложения. В 1946—50 годах было вложено (в сопоставимых ценах) 125,5 миллиона рублей, в 1951—55 годах — 190,3 миллиона, в 1956—60 годах — 460,1 миллиона, а в 1961—65 годах — уже полмиллиарда рублей.

Калининградская область стала ныне краем современной, высокоразвитой промышленности — рыбной, машиностроительной, бумажной, лесной и деревообрабатывающей, строительных материалов, легкой и пищевой. Многие изделия наших предприятий завоевали добрую славу не только на внутреннем, но и на внешнем рынке. О росте промышленности свидетельствует неуклонное увеличение ее валовой продукции. Это увеличение зафиксировано в цифрах. Если принять все, что было выпущено в 1947 году, за 100 процентов, то получится очень наглядная картина:

Годы	В процентах по сравнению с 1947 г.
1948	215
1949	305
1950	414
1951	488
1952	570
1953	685
1954	841
1955	967
1956	1140
1957	1290
1958	1490
1959	1730
1960	2020
1961	2100
1962	2300
1963	2700
1964	3020
1965	3214
1966	3474

Как видно из таблицы, наиболее резкий скачок сделан в конце пятидесятых — начале шестидесятых годов. И это понятно. В последний период появилось немало новых заводов и фабрик, а на ранее построенных все больше и лучше использовались внутренние резервы, совершенствовалась технология, шире внедрялась автоматика, росла производительность труда.

Ведущей отраслью промышленности Калининградской области является рыбная промышленность. Ее бурный рост начался в конце сороковых годов, за это время созданы мощный флот и береговой комплекс предприятий, освоены многие районы Атлантики — от Исландии до берегов ледяного континента — Антарктиды.

О неуклонном росте предприятий рыбного хозяйства области свидетельствует ежегодное увеличение добычи рыбы. В 1946 году промысловики области добыли 27,6, в 1950 году — 390,4, в 1957 году — 1259,9, в 1960 году — 2672,6 и, наконец, в 1966 году — 5664,5 тыс. центнеров рыбы.

За эти годы пройден путь от моторных станций с мелким добывающим флотом до мощных баз флота, в которых, наряду со средними траулерами, находятся в эксплуатации траулеры-заводы, крупнейшие транспортные и производственные рефрижераторы.

Основные добывающие и перерабатывающие предприятия рыбной промышленности входят в систему Калининградского производственного управления (КПУРП). На территории области имеется пять рыболовецких колхозов, ведущих лов не только на Балтике и в заливах, но и в Атлантике.

На 1 января 1966 года численность работающих в системе КПУРП составляла 31 833 человека, а всего в рыбной отрасли (включая учебные заведения) занято более 50 тысяч человек, из них более 23 тысяч человек — плавсостав.

Основная часть флота объединена в базы. Калининградская база тралового флота («Тралфлот») имеет 31 большой морозильный траулер.

Калининградская база экспедиционного флота (КБЭФ) насчитывает 26 РТМ типа «Тропик», часть флота базируется на Кубу.

В состав Калининградской базы океанического рыболовного флота входит 91 средний рыболовный трау-

областной партийной организации вывели свою область в число передовых в стране.

Об этом убедительно говорит статистика. За сотнями и тысячами цифр видятся крупные шаги нашей области по пути, начертанному для всей Отчизны великой ленинской партией. Эти цифры отражают упорный творческий труд советских людей по созданию материально-технической базы коммунизма.

В народное хозяйство области ежегодно вкладываются огромные капиталовложения. В 1946—50 годах было вложено (в сопоставимых ценах) 125,5 миллиона рублей, в 1951—55 годах — 190,3 миллиона, в 1956—60 годах — 460,1 миллиона, а в 1961—65 годах — уже полмиллиарда рублей.

Калининградская область стала ныне краем современной, высокоразвитой промышленности — рыбной, машиностроительной, бумажной, лесной и деревообрабатывающей, строительных материалов, легкой и пищевой. Многие изделия наших предприятий завоевали добрую славу не только на внутреннем, но и на внешнем рынке. О росте промышленности свидетельствует неуклонное увеличение ее валовой продукции. Это увеличение зафиксировано в цифрах. Если принять все, что было выпущено в 1947 году, за 100 процентов, то получится очень наглядная картина:

Годы	В процентах по сравнению с 1947 г.
1948	215
1949	305
1950	414
1951	488
1952	570
1953	685
1954	841
1955	967
1956	1140
1957	1290
1958	1490
1959	1730
1960	2020
1961	2100
1962	2300
1963	2700
1964	3020
1965	3214
1966	3474

Как видно из таблицы, наиболее резкий скачок сделан в конце пятидесятых — начале шестидесятых годов. И это понятно. В последний период появилось немало новых заводов и фабрик, а на ранее построенных все больше и лучше использовались внутренние резервы, совершенствовалась технология, шире внедрялась автоматика, росла производительность труда.

Ведущей отраслью промышленности Калининградской области является рыбная промышленность. Ее бурный рост начался в конце сороковых годов, за это время созданы мощный флот и береговой комплекс предприятий, освоены многие районы Атлантики — от Исландии до берегов ледяного континента — Антарктиды.

О неуклонном росте предприятий рыбного хозяйства области свидетельствует ежегодное увеличение добычи рыбы. В 1946 году промысловики области добыли 27,6, в 1950 году — 390,4, в 1957 году — 1259,9, в 1960 году — 2672,6 и, наконец, в 1966 году — 5664,5 тыс. центнеров рыбы.

За эти годы пройден путь от моторных станций с мелким добывающим флотом до мощных баз флота, в которых, наряду со средними траулерами, находятся в эксплуатации траулеры-заводы, крупнейшие транспортные и производственные рефрижераторы.

Основные добывающие и перерабатывающие предприятия рыбной промышленности входят в систему Калининградского производственного управления (КПУРП). На территории области имеется пять рыболовецких колхозов, ведущих лов не только на Балтике и в заливах, но и в Атлантике.

На 1 января 1966 года численность работающих в системе КПУРП составляла 31 833 человека, а всего в рыбной отрасли (включая учебные заведения) занято более 50 тысяч человек, из них более 23 тысяч человек — плавсостав.

Основная часть флота объединена в базы. Калининградская база тралового флота («Тралфлот») имеет 31 большой морозильный траулер.

Калининградская база экспедиционного флота (КБЭФ) насчитывает 26 РТМ типа «Тропик», часть флота базируется на Кубу.

В состав Калининградской базы океанического рыболовного флота входит 91 средний рыболовный трау-

областной партийной организации вывели свою область в число передовых в стране.

Об этом убедительно говорит статистика. За сотнями и тысячами цифр видятся крупные шаги нашей области по пути, начертанному для всей Отчизны великой ленинской партией. Эти цифры отражают упорный творческий труд советских людей по созданию материально-технической базы коммунизма.

В народное хозяйство области ежегодно вкладываются огромные капиталовложения. В 1946—50 годах было вложено (в сопоставимых ценах) 125,5 миллиона рублей, в 1951—55 годах — 190,3 миллиона, в 1956—60 годах — 460,1 миллиона, а в 1961—65 годах — уже полмиллиарда рублей.

Калининградская область стала ныне краем современной, высокоразвитой промышленности — рыбной, машиностроительной, бумажной, лесной и деревообрабатывающей, строительных материалов, легкой и пищевой. Многие изделия наших предприятий завоевали добрую славу не только на внутреннем, но и на внешнем рынке. О росте промышленности свидетельствует неуклонное увеличение ее валовой продукции. Это увеличение зафиксировано в цифрах. Если принять все, что было выпущено в 1947 году, за 100 процентов, то получится очень наглядная картина:

Годы	В процентах по сравнению с 1947 г.
1948	215
1949	305
1950	414
1951	488
1952	570
1953	685
1954	841
1955	967
1956	1140
1957	1290
1958	1490
1959	1730
1960	2020
1961	2100
1962	2300
1963	2700
1964	3020
1965	3214
1966	3474

Как видно из таблицы, наиболее резкий скачок сделан в конце пятидесятых — начале шестидесятых годов. И это понятно. В последний период появилось немало новых заводов и фабрик, а на ранее построенных все больше и лучше использовались внутренние резервы, совершенствовалась технология, шире внедрялась автоматика, росла производительность труда.

Ведущей отраслью промышленности Калининградской области является рыбная промышленность. Ее бурный рост начался в конце сороковых годов, за это время созданы мощный флот и береговой комплекс предприятий, освоены многие районы Атлантики — от Исландии до берегов ледяного континента — Антарктиды.

О неуклонном росте предприятий рыбного хозяйства области свидетельствует ежегодное увеличение добычи рыбы. В 1946 году промысловики области добыли 27,6, в 1950 году — 390,4, в 1957 году — 1259,9, в 1960 году — 2672,6 и, наконец, в 1966 году — 5664,5 тыс. центнеров рыбы.

За эти годы пройден путь от моторных станций с мелким добывающим флотом до мощных баз флота, в которых, наряду со средними траулерами, находятся в эксплуатации траулеры-заводы, крупнейшие транспортные и производственные рефрижераторы.

Основные добывающие и перерабатывающие предприятия рыбной промышленности входят в систему Калининградского производственного управления (КПУРП). На территории области имеется пять рыболовецких колхозов, ведущих лов не только на Балтике и в заливах, но и в Атлантике.

На 1 января 1966 года численность работающих в системе КПУРП составляла 31 833 человека, а всего в рыбной отрасли (включая учебные заведения) занято более 50 тысяч человек, из них более 23 тысяч человек — плавсостав.

Основная часть флота объединена в базы. Калининградская база тралового флота («Тралфлот») имеет 31 большой морозильный траулер.

Калининградская база экспедиционного флота (КБЭФ) насчитывает 26 РТМ типа «Тропик», часть флота базируется на Кубу.

В состав Калининградской базы океанического рыболовного флота входит 91 средний рыболовный трау-

лер, 13 рыболовных рефрижераторов, 2 СРТР типа «Океан», 15 средних траулеров-морозильщиков и две тунцеловные базы.

Флот Пионерской базы океанического рыболовного флота насчитывает 87 траулеров, в том числе 30 СРТР типа «Океан» и три рыболовных рефрижератора. Остальные суда типа СРТ. База имеет свой судоремонтный и рыбообработывающий комплексы, а также незамерзающий порт на Балтике.

В состав Антарктической китобойной флотилии входят крупнейшее судно Западного бассейна — китобаза «Юрий Долгорукий» и суда-китобойцы.

В пяти рыболовецких колхозах около 3 тысяч работающих. В состав флота входят 43 средних рыболовных траулера, 10 рыболовных сейнеров и значительное количество малых судов, предназначенных для работы в заливах.

Калининградская база рефрижераторного флота («Реффлот») обслуживает добывающие суда на промысле, ведет приемку и переработку рыбы. Здесь 14 плавающих баз, 10 производственных рефрижераторов, 13 транспортных рефрижераторов, танкеры и спасательные суда.

Калининградские суда работают во многих районах Атлантики. Вылов по основным районам (в тыс. ц) в 1966 году распределился следующим образом:

Северо-Восточная Атлантика	1788,1
Северо-Западная Атлантика	1589,0
Юго-Восточная Атлантика	1169,8
Юго-Западная Атлантика	322,6
Восточная часть Центральной Атлантики	186,1
Карибское море	368,3
Балтийское море	75,6
Заливы	47,0

Ведя постоянную борьбу за интенсификацию промысла, многие экипажи судов КПУРП добились значительных успехов. Так, экипаж Краснознаменного БМРТ «Казань» (капитан-директор Е. М. Колесников) добыл за 1965 год более 120 тысяч центнеров рыбы. В 1966 году 116 тыс. центнеров рыбы добыли моряки БМРТ «Сапфир» (капитан-директор В. Г. Огурцов), 103 тыс. цент-

неров — коллектив БМРТ «Агат» (капитан-директор П. М. Козлов). Впервые в 1966 году взяли сотысячные уловы экипажи РТМ «Гурьевск» и «Добровольск» (капитан-директоры А. И. Румянцев и Ю. Н. Кузнецов). На транспортных рефрижераторах типа «Прибой» вместо 280 тонн по плану в море принимается на борт по 500—600 тонн мороженой рыбопродукции.

Поступающая из Атлантики рыба частично идет на береговые рыбоперерабатывающие предприятия, а частично отправляется непосредственно потребителю.

На территории области созданы три крупных рыбоконсервных комбината — в Калининграде, Мамонове Светлом, а также рыбокомбинат в г. Полесске, рыбный завод базы «Реффлот» в Калининграде и перерабатывающий цех в г. Пионерском. Ежегодно они в общей сложности производят более 700 миллионов условных банок консервов десятков наименований.

Крупнейшим на западе страны является Балтийский рыбоконсервный комбинат в г. Светлом. Только консервов здесь выпускается более 20 миллионов банок в год. Комбинат оснащен самым совершенным оборудованием. Здесь успешно испытаны и работают механизированные и автоматические линии, дефростеры. Например, на линии по изготовлению так называемых натуральных консервов к сырью не прикасается рука человека. С конвейера каждые 2 секунды сходит банка консервов.

Сотни тысяч центнеров пищевой рыбопродукции, рыбной муки и жира, миллионы банок консервов идут ежегодно на экспорт. Почти двадцать стран покупают продукцию с маркой Калининграда.

В области сосредоточен большой научно-учебный комплекс. Крупнейшим научно-исследовательским учреждением является Атлантический научно-исследовательский институт со своим специализированным конструкторским бюро и промразведкой. Сейчас в АтланНИРО трудится более 1500 человек, каждый десятый из них — научный сотрудник. В составе флота промразведки два БМРТ, один РТМ, несколько средних траулеров. В разведанных флотом института промысловых районах ежегодно добывается до 14 миллионов центнеров рыбы.

Высокие темпы развития рыбной промышленности сохраняются и в ближайшие годы. Уже к 1970 году планируется довести добычу до 9130 тыс. центнеров рыбы.

В последнем году пятилетки калининградцы должны дать стране более 3785 тыс. центнеров охлажденной и мороженой рыбопродукции, почти 130 тыс. центнеров рыбного филе, 150 тыс. центнеров копченых рыботоров, более 1245 тыс. центнеров соленой сельди.

* * *

Большое внимание уделяется в нашей области развитию бумажной, лесной и деревообрабатывающей промышленности. Выход ее валовой продукции оказался в 1966 году в 15,9 раза больше, чем в 1947, а в том числе бумажной — в 30,6 раза. Причем, некоторые виды продукции стали выпускаться лишь в последние годы. Очень показательна, в частности, динамика роста производства целлюлозы, бумаги, картона и кормовых дрожжей (в тыс. тонн):

Годы	Целлюлоза (всего)	В т. ч. вискозная	Бумага	Картон	Кормовые дрожжи
1947	23,1	—	4,5	—	—
1948	61,2	—	12,0	—	—
1949	94,2	—	27,5	—	—
1950	116,4	—	32,3	—	—
1951	146,7	—	52,3	—	—
1952	168,8	—	61,6	—	—
1953	187,3	—	72,1	—	—
1954	197,1	—	82,3	—	—
1955	183,7	—	79,8	2,4	—
1956	193,5	—	83,9	8,3	—
1957	203,9	—	86,6	12,8	—
1958	223,9	—	94,2	22,3	—
1959	238,0	—	101,0	25,8	—
1960	261,0	—	107,7	30,5	0,2
1961	278,9	10,9	112,4	33,0	0,9
1962	296,8	26,1	119,9	30,4	1,4
1963	307,6	30,1	122,7	31,5	2,2
1964	325,0	23,9	126,5	30,6	4,7
1965	332,0	22,2	113,3	46,7	6,3
1966	340,0	29,2	116,1	49,7	7,2

Таким образом, область дала стране в 1966 году целлюлозы почти в 15, а бумаги — в 25 с лишним раз больше, нежели в 1947 году. Этими итогами законно могут гордиться наши целлюлозники. Некоторое уменьшение

производства бумаги в 1966 году объясняется изменением методологии учета ее выработки: бумага для гофрирования отнесена теперь к картону.

Уверенно набирает темпы машиностроительная и металлообрабатывающая промышленность. За двадцать один год выпуск валовой продукции увеличился здесь в 37,9 раза. Вот какой, например, шаг был сделан лишь за часть этого периода по отдельным видам продукции:

Вид продукции	1958 г.	1966 г.
Автопогрузчики (шт.)	1718	3505
Краны башенные (шт.)	18	88
Запчасти к автомобилям (тыс. руб.)	1868	3867
Светотехническое оборудование (тыс. руб.)	3648	20162
Электросварочное оборудование (шт.)	—	472
Торговое оборудование (тыс. руб.)	1607	11983

Сейчас область выпускает промышленной продукции в шесть раз больше, чем выпускалось прежде на той же части бывшей Восточной Пруссии. Изделия с маркой калининградских предприятий экспортируются в 50 стран мира.

Сделан скачок и в промышленности строительных материалов. С 1946 по 1966 год ее валовая продукция увеличилась в 407,5 раза. Довольно широкое развитие получило, в частности, производство железобетонных конструкций, крупных панелей и блоков. Для городов и сел, сильно разрушенных в годы войны, это особенно важно. Без такой промышленности невозможно было бы интенсивно вести производственное и жилищно-бытовое строительство в области.

Отрадны также рубежи, достигнутые тружениками легкой промышленности. Уже в 1950 году они выпустили продукции больше, чем в 1947, почти в 2,5 раза, в 1960 — в 19,5, а в 1966 — в 30,6 раза. В результате, потребности населения во многих товарах стали полностью удовлетворяться за счет собственных ресурсов области. И даже больше: некоторые предметы, изготовленные на ее предприятиях, начали вывозиться в другие районы страны.

Быстро укрепляется энергетическая база области. В 1966 году выработка электричества по сравнению с 1947 годом увеличилась на 924,2 процента. Это позволило намного поднять электровооруженность труда во всех отраслях промышленности, в том числе только за семилетку в лесной, бумажной и деревообрабатывающей (в расчете на одного работающего) на 146 процентов, в коксохимической подотрасли — на 197, в промышленности строительных материалов — на 239, а в рыбной — в 13,6 раза. Значительно возросло потребление электроэнергии также в сельском хозяйстве и в быту.

В промышленности создаются все необходимые условия для неуклонного повышения производительности труда. На предприятиях внедряется автоматика и комплексная механизация трудоемких работ. Морально устаревшее оборудование заменяется современным, гораздо более производительным. Непрерывно совершенствуются технологические процессы. Получает права гражданства и техническая, производственная эстетика.

Все это привело к тому, что производительность труда в промышленности Калининградской области возросла за двадцать один год почти в 9 раз. Это значит, что труд рабочего стал более продуктивным, квалифицированным, а в ряде случаев — по-настоящему инженерным.

Если даже взять короткий период, то и здесь показатели очень характерны. Вот как выглядит, например, производительность труда промышленно-производственного персонала важнейших отраслей промышленности области в 1960 и 1966 годах по сравнению с 1958 (в процентах):

Отрасль промышленности	1960 г.	1966 г.
Вся промышленность	115	151
Производство электрической и тепловой энергии	93	97
Машиностроение и металлообработка	109	137
Лесная, бумажная и деревообрабатывающая	120	146
В том числе бумажная	125	163
Строительных материалов	103	204
Легкая	147	151
Пищевая	118	141
В том числе рыбная	124	152

Не меньшими темпами развиваются в нашей области железнодорожный, автомобильный, речной транспорт, дорожное строительство, телеграфная и телефонная связь.

* * *

Труден был восстановительный период в сельском хозяйстве области. Запущена земля, нарушена мелиоративная система, поля и луга изрыты воронками, окопами. Но при действенной помощи государства многочисленные трудности были преодолены.

С каждым годом в сельскохозяйственный оборот включалось все больше и больше различных угодий. Посевные площади были увеличены за двадцатилетие на 263 процента, в том числе под зерновые культуры — на 175,9, а под кормовые — в шесть с лишним раз. Гораздо больше стало возделываться овощей, бахчевых и картофеля. Увеличению посевных площадей способствовали мелиоративные работы. Сейчас в области осушено более 620 тысяч гектаров затопленных земель.

Одновременно принимались меры и по интенсификации земледелия. Больше вносилось органических и минеральных удобрений в почву, улучшались ее обработка и уход за посевами, сокращались сроки полевых работ. Урожай стали выше и устойчивее. И не случайно уже в 1955 году государство смогло закупить в хозяйствах области 10,3 тыс. тонн зерна, а через десять лет — 21,3 тыс. тонн.

Могучим рычагом в борьбе за всестороннее развитие сельского хозяйства области явилось оснащение колхозов и совхозов тракторами, комбайнами и прицепными орудиями. К концу 1966 года в сельскохозяйственных организациях насчитывалось около 9000 тракторов, 1726 комбайнов, 2139 культиваторов, 2225 сеялок.

Теперь уже большинство основных работ в земледелии выполняется не вручную, а с помощью современных высокопроизводительных машин. В этом убеждает таблица, показывающая уровень механизации сельхозработ в колхозах и совхозах нашей области (в процентах к общему объему данных работ):

	1950 г.	1955 г.	1958 г.	1960 г.	1964 г.	1965 г.	1966 г.
В колхозах							
Вспашка зяби	90,1	98,9	91,0	100	100	100	100
Посев озимых	97,3	93,7	100	100	100	100	100
Посев яровых	64,4	81,8	100	100	100	100	100
Посадка картофеля	1,3	86,1	83,7	76,4	72,4	87,5	100
Уборка всех зерновых комбайнами	62,7	94,5	94,0	100	100	100	100
Уборка картофеля	—	18,5	15,5	25,9	52,4	55,0	64,9
Сенокосение	3,3	24,3	31,5	60,0	63,2	75,2	73,0
В совхозах							
Вспашка зяби	—	100	100	100	100	100	100
Посев озимых	—	100	100	100	100	100	100
Посев яровых	—	100	100	100	100	100	100
Посадка картофеля	—	—	93,3	95,0	75,6	91,9	95,0
Уборка всех зерновых комбайнами	—	—	100	100	100	100	100
Уборка картофеля	—	—	42,5	67,9	73,6	71,3	87,4
Сенокосение	—	—	65,6	71,1	77,0	77,7	80,0

Из этих цифр напрашивается вполне определенный вывод: механизация сельскохозяйственных работ ведется за последние годы ускоренными темпами. Уже полностью механизированы (как в совхозах, так и в колхозах) взмет зяби, посев яровых и озимых культур, а также уборка зерновых. Завершается этот процесс и по другим основным работам в земледелии.

Увеличивается электроснабжение сельского хозяйства. В 1958 году уже были электрифицированы все колхозы и совхозы области. Электричество широко используется и на токах при очистке и сушке зерна, и в ремонтно-механических мастерских, и на животноводче-

ских фермах, и в повседневном быту тружеников деревни.

Подъем культуры земледелия, механизация основных сельхозработ, электрификация колхозов и совхозов дали возможность быстро развивать и главную отрасль сельского хозяйства области — молочно-мясное скотоводство. Достаточно сказать, что по сравнению с 1947 годом в хозяйствах области стало в 1965 году крупного рогатого скота больше на 262,6 тыс. голов (в том числе коров — на 104,1 тыс.), свиней — на 176,1 тыс., овец и коз — на 74,7 тыс. голов.

На каждые сто гектаров сельскохозяйственных угодий по всем категориям хозяйств в нашей области приходится:

	1947 г.	1955 г.	1966 г.
Крупного рогатого скота	11	26	46
В том числе коров . . .	6	12	19
Свиней (на 100 га пашни)	5	32	50

Трех-, четырех-, а тем более десятикратное увеличение стада за период, указанный выше, — не такое уж простое дело. За этими цифрами стоит напряженный труд животноводов.

Но дело не в одном поголовье. Скотоводы области стремятся не только увеличить стада. Их главная забота — побольше получить по-настоящему хорошей продукции. Сотни доярок уже давно надаивают от каждой коровы по две с половиной — три с лишним тысячи литров молока ежегодно. Многие свиноматки и свиноматки выращивают таких животных, сало и мясо которых могут вполне соперничать на мировом рынке с такими же продуктами из стран с наиболее развитым скотоводством.

О росте производства продуктов животноводства в хозяйствах области на каждые сто гектаров сельскохозяйственных угодий говорит следующая таблица.

Продукция	1950 г.	1955 г.	1958 г.	1960 г.	1965 г.	1966 г.
Мясо и сало в убойном весе (ц)	14,4	26,9	31,3	40,1	40,0	46,6
Свинина (ц на 100 га пашни)	12,7	25,5	25,4	30,9	33,2	36,0
Молоко (ц)	212	288	385	448	515	572
Яйца (тыс. штук на 100 га зерновых)	11,2	24,1	33,2	50,2	59,9	64,3

Эти достижения — далеко не предел. В области есть немало хозяйств, у которых показатели гораздо выше. Но и то, что уже достигнуто, вполне можно назвать крупным шагом вперед. Как видно из таблицы, особенно резкий скачок сделан в птицеводстве. Здесь увеличение производства яиц на сто гектаров зерновых культур почти шестикратное.

Более чем удвоенное производство мяса, сала, свинины и молока позволило государству с каждым годом все больше и больше заготавливать и закупать продуктов животноводства в хозяйствах Калининградской области. Вот цифры:

Продукция	1950 г.	1955 г.	1960 г.	1965 г.	1966 г.
Скот и птицы в живом зачетном весе (тыс. т)	5,4	15,6	36,5	37,5	45,5
Молоко и молочные продукты в переводе на молоко (тыс. т)	43,4	96,4	200,9	282	302,6
Яйца (млн. шт.)	2,1	6,9	21,9	33,5	37,3

Отсюда видно, что через каждое пятилетие заготовка и закупка продуктов животноводства, как правило, удваивалась, а порой даже утраивалась. В то же время увеличивалось потребление мяса, сала, молока и яиц в семьях колхозов и совхозов.

Валовая продукция в целом по сельскому хозяйству области с 1958 года по 1965 год возросла на 77 процен-

тов. И это понятно. Коммунистическая партия и Советское правительство постоянно проявляют большую заботу о дальнейшем подъеме земледелия и животноводства. Из дня в день крепнет материально-техническая база колхозов и совхозов. Повышается и материальная заинтересованность тружеников деревни в улучшении результатов своей работы на полях и фермах.

* * *

Вместе с другими отраслями народного хозяйства развивается в Калининградской области также государственная и кооперативная торговля. Спрос населения на товары удовлетворяется все полнее и полнее. Разнообразнее и совершеннее становятся формы обслуживания покупателей. В практику торговли входят открытая выкладка товаров, доставка покупок на дом, выставки-продажи, развозная торговля и многое другое. Развитие торговой сети хорошо видно из такой таблицы:

Г о д ы	Количество магазинов	Рабочих мест в магазинах
1947	902	1263
1950	926	1296
1955	1145	1717
1960	1324	2470
1965	1570	3706
1966	1571	3899

Иным становится внешний и внутренний облик магазинов, ларьков и киосков. При их сооружении широко применяются бетон, стекло и пластик. Торговые предприятия оснащаются самым современным оборудованием — новейшим весовым хозяйством, холодильниками, автоматами, разделочными приспособлениями и т. д. Улучшается и культура обслуживания покупателей.

Развитие торговой сети, внедрение прогрессивных форм и методов торговли, повышение благосостояния трудящихся нашей области приводят к росту товарообо-

рота. Если, например, в 1947 году розничный товарооборот государственной и кооперативной торговли составлял 76,1 млн. рублей, то в 1965 году он уже достиг 327,3 млн. рублей. В последнем году двадцатилетия он увеличился по сравнению с 1958 годом на 61 процент.

Произошли перемены и в организации общественного питания. В области значительно расширилась сеть столовых, чайных, кафе, ресторанов, домашних кухонь. Улучшилось их оснащение холодильным и торгово-технологическим оборудованием. Повысилось качество приготовления блюд и полуфабрикатов.

Г о д ы	Количество предприятий общественного питания	Количество мест в них
1947	285	7695
1950	374	10 098
1955	391	10 831
1960	487	15 714
1965	612	23 575
1966	652	24 516

* * *

Те, кто поселился в нашей области сразу же после победы над фашистской Германией, хорошо помнят, что представляли из себя города и села в то время. Особенно сильно был разрушен областной центр. Необходимо было принять срочные меры по восстановлению края. И область покрылась лесами новостроек. Ускоренно возводились корпуса заводов и фабрик, школ и больниц, кинотеатров и клубов — все, что было необходимо для налаживания нормального ритма работы и жизни трудящихся города и деревни. Особое внимание обращалось на жилищное строительство. Государство ежегодно выделяло на это крупные средства.

Г о д ы	Капиталовложения в жилищное строительство (млн. руб.)	Построено жилья (тыс. кв. м.)
1946—1950	14,9	556,8
1951—1955	27,4	418,1
1956—1960	54,5	598,4
1961—1965	69,1	753,3
1966	15,4	129,7
В с е г о:	181,3	2456,3

Таким образом, на сооружение жилых домов было потрачено за двадцать один год из государственного бюджета и государственного кредита свыше ста восьмидесяти миллионов рублей. Это позволило ввести в строй около двух с половиной миллионов квадратных метров общей площади. Многие десятки тысяч семей справили новоселье в благоустроенных квартирах.

Широкий размах строительных работ был достигнут благодаря внедрению индустриальных методов строительства. Для этого была создана в нашей области соответствующая материально-техническая база. При возведении домов стал использоваться не только кирпич, но и железобетон. Крупные панели из него — теперь уже обычное явление на строительных площадках.

Быстрыми темпами строился не только Калининград, но и города, рабочие поселки и села всей области. Сооружение жилья велось и на государственные, и на колхозные средства, и на личные сбережения самих трудящихся. Можно смело сказать, что чуть ли не каждый взрослый житель был строителем, принимал участие в обновлении области. Тысячи людей выходили в свободное от работы время на строительные площадки и отдавали свой труд безвозмездно.

Проследить рост жилищного фонда (тыс. кв. м), в том числе находящегося в личной собственности граждан в городах и рабочих поселках области, можно по следующей таблице.

168665
 БИБЛИОТЕКА
 Калининградского
 Государства

	1969 г.	1960 г.	1961 г.	1962 г.	1963 г.	1964 г.	1965 г.	1966 г.
Всего по области	4186,4	4314,7	4449,3	4555,4	4694,6	4837,2	4995,3	5214,5
Калининград	2049,1	2130,4	2223,4	2299,8	2396,6	2495,3	2609,7	2803,6
Города областного подчинения	1440,7	1473,4	1499,3	1521,6	1551,3	1585,3	1605,9	1639,2
Города районного подчинения	553,8	564,9	574,7	580,9	592,7	601,0	608,4	614,2
Рабочие поселки	127,2	130,1	135,7	137,1	137,6	139,2	134,9	141,1
Прочие населенные пункты, подчиненные поселковым Советам	15,6	15,9	16,2	16,2	16,4	16,4	16,4	16,4

Всего по области жилищный фонд за восемь лет увеличился на 1028,1 тысячи, по Калининграду — на 754,5 тысячи, а по городам областного и районного подчинения — на 258,9 тысячи кв. метров.

* * *

С каждым годом все многограннее и полнокровнее становится жизнь населения нашей области. Открываются новые школы, техникумы и высшие учебные заведения, библиотеки и кинотеатры, дома отдыха, дворцы культуры и клубы, больницы и поликлиники. Увеличивается количество пионерских лагерей, детских садов и яслей, стадионов и спортивных площадок, садов и парков.

Расходы на социально-культурные мероприятия непрерывно умножаются. На это все больше и больше средств выделяют профсоюзные организации, колхозы и добровольные общества. Особенно же растут ассигнования из государственного бюджета. В целом по области они выражаются такими цифрами (в миллионах рублей): табл. стр. 20.

Всего лишь за девять лет на социально-культурные мероприятия израсходовано по нашей области из государственного бюджета 375,5 млн. рублей, в том числе на просвещение — 209,7 млн., на здравоохранение и физическую культуру — 155,4 миллиона.

Самые большие ассигнования, как видно из таблицы, выделялись на просвещение. Оно и понятно. Необходимо было охватить учебой всех детей школьного возраста. Кроме того, область нуждалась в квалифицированных специалистах для различных отраслей народного хозяйства.

В 1947/48 учебном году в общеобразовательных школах области (без школ рабочей, сельской молодежи и заочных) было только 1896 учителей. А в 1965/66 учебном году их уже стало 7419, в том числе в сельской местности — 2813. На 1 января 1967 года в области имелось 569 общеобразовательных школ. Работники просвещения отдавали все силы, знания и опыт обучению и воспитанию молодого поколения. И этот труд дал хорошие плоды.

	1968 г.	1969 г.	1960 г.	1961 г.	1962 г.	1963 г.	1964 г.	1965 г.	1966 г.
Социально - культурные мероприятия	29,3	32,1	34,7	38,8	40,9	43,4	46,0	53,7	56,6
Просвещение	16,0	17,8	19,1	21,9	23,0	24,3	25,4	30,2	32,0
Здравоохранение и физкультура	12,5	13,5	14,7	15,8	16,7	17,9	19,2	22,0	23,1
В том числе лечебно-профилактические учреждения	11,6	12,5	13,6	14,7	15,6	16,6	17,4	18,2	22,9
Социальное обеспечение	0,8	0,8	0,9	1,1	1,2	1,2	1,4	1,5	1,5

В 1950 году из восьмых классов общеобразовательных школ было выпущено 2400 человек, а из десятых — 300. В 1965 году выпуск увеличился соответственно до 11 900 и 2 100 человек. В первом случае рост почти пятикратный, а во втором — семикратный. Это свидетельствует об усилившемся стремлении молодежи получить законченное среднее образование.

Общий рост количества общеобразовательных школ в Калининградской области и числа учащихся в них виден из следующей таблицы (на начало учебного года):

	1947 48	1966 67
Всего школ в области	404	569
Учеников начальных школ	22 800	12 824
Учеников неполных средних школ	9700	34 702
Учеников средних школ	12 300	89 265
<i>В сельской местности</i>		
Всего школ	334	441
Учеников начальных школ	18 000	8635
Учеников неполных средних школ	5200	16 910
Учеников средних школ	400	17 441
Всего учащихся в области	44 800	137 825

Количество общеобразовательных школ за обозреваемый период увеличилось на 165, а число учащихся в них — в три с лишним раза. Наибольший прирост числа учеников — в средних школах. Закон о всеобщем обязательном восьмилетнем обучении выполняется успешно.

В 1948 году в нашей области было лишь одно высшее учебное заведение. Теперь их — три. Это технический институт рыбной промышленности и хозяйства, высшее мореходное училище и университет. Техникумов и других средних специальных учебных заведений насчитывалось в 1948 году одиннадцать, в 1966 году — тринадцать.

В 1948/49 учебном году в вузы обучалось всего 160 человек, а в средних специальных учебных заведениях — 1436. В 1965/66 учебном году их стало соответственно 11 002 и 14 877, то есть в семь раз больше. Число заочников достигло почти одиннадцати тысяч. Показательные данные о приеме в вузы и средние специальные учебные заведения:

	1948/49	1955/56	1965/66	1966/67
Принято в вузы	160	470	1781	2582
В том числе заочников	—	322	948	1025
Принято в средние специальные учебные заведения	—	1449	8416	4277
В том числе заочников	—	45	985	1236

Выпуск же специалистов из высших и средних специальных учебных заведений характеризуется такими цифрами:

	1950 г.	1955 г.	1960 г.	1965 г.	1966 г.	1968 г.	
Выпущено из вузов	—	234	662	695	706	727	1106
В том числе обучающихся заочно	—	115	250	260	280	268	460
Выпущено из средних специальных учебных заведений	139	1437	2431	2128	2248	2638	2944
В том числе обучающихся заочно	19	64	51	129	655	825	882

Отсюда видно, что выпуск специалистов из вузов увеличился в два с лишним раза, а из средних специальных учебных заведений — в шесть раз. Почти все выпускники плодотворно трудятся в различных отраслях народного хозяйства нашей области.

Но это не значит, что область располагает только теми специалистами, которые выходят из стен лишь ее учебных заведений. Ежегодно сотни специалистов приезжают к нам из других вузов и техникумов страны.

К тому же многие квалифицированные специалисты из других городов Советского Союза приезжают без отрыва от производства.

На этой таблице дано общее число специалистов, работающих в Калининградской области.

	1955 г.	1960 г.	1965 г.	1966 г.
Всего специалистов	18 146	32 160	47 200	48 263
в том числе:				
с высшим образованием	6041	10 796	15 200	15 720
со средним специальным образованием	12 105	21 374	32 000	32 543

Следовательно, с 1955 по 1966 год отряд специалистов с высшим и средним специальным образованием увеличился в 2,6 раза. Это закономерный процесс. С одной стороны, он вызван все возрастающими потребностями быстро развивающихся экономики и культуры области в высококвалифицированных работниках, а с другой, — непрерывно усиливающейся тягой широких масс трудящихся и молодежи к глубоким знаниям. Посмотрим, как распределяются специалисты по отраслям народного хозяйства и культуры. Инженеров, например, стало за два пятилетия втрое больше, а техников — вчетверо. Здесь наблюдается самый интенсивный рост. И по вполне понятным причинам. В нашей области одно за другим появляются новые предприятия и расширяются уже существующие. Особенно много квалифицированных специалистов требуют рыболовный флот и рыбообрабатывающая промышленность.

Пополняется отряд медицинских работников. Если в 1955 году врачей (без зубных) у нас насчитывалось 1146, то в 1965 году их стало уже 1880. Общее число медицинского персонала со средним специальным образованием поднялось за это время с 3474 до 7352.

Растет число специалистов, работающих в совхозах и колхозах (включая рыболовецкие артели). Теперь уже нет такого хозяйства, в котором не было бы агро-

номов, зоотехников, ветеринаров, инженеров и механиков.

	1957 г.	1960 г.	1963 г.	1966 г.
С высшим образованием				
В колхозах	63	77	111	130
В совхозах	181	255	345	342
Со средним специальным				
В колхозах	315	432	614	784
В совхозах	241	489	716	741
Всего	800	1253	1786	1997

Ширятся ряды и научных кадров. Плодотворная деятельность наших ученых тесно связана с жизнью и направлена на дальнейший крутой подъем всех отраслей народного хозяйства. Ряд их работ представляет большую теоретическую и практическую ценность и пользуется признанием не только в Советском Союзе, но и за рубежом. Многие научные работники немало сил отдают подготовке молодых специалистов.

В 1958 году непосредственно в научно-исследовательских учреждениях области было 127 научных работников. В 1965 году их стало 536, а в следующем — уже 617. Для их творческого труда создаются все необходимые условия. Материалы об открытиях и исследованиях публикуются в печати. Лаборатории оснащаются современным оборудованием. На проведение научных работ отпускаются значительные средства.

В высших учебных заведениях в 1963 году насчитывалось 389 научных работников. В 1965 году их число увеличилось до 482. Значительную часть времени они отдают научным исследованиям и тоже вносят немалый вклад в разработку актуальных, жизненно важных теоретических и практических проблем.

* * *

Большое внимание областная партийная организация, местные Советы депутатов трудящихся и профсоюзные комитеты уделяют развитию культуры в городах и селах. С первых же дней рождения области были приняты действенные меры по расширению сети культурных учреждений. В них были направлены сотни культурно-массовых работников, которым оказывалась повседневная практическая помощь.

На 1 января 1967 года в области насчитывалось 368 клубных учреждений. В городах и селах открыты библиотеки, книжные фонды которых полностью удовлетворяют потребности населения в политической, научно-технической, сельскохозяйственной и художественной литературе. В этом тоже убеждает статистика:

	1948 г.	1950 г.	1960 г.	1965 г.	1966 г.
Библиотек в городах	63	90	403	149	164
их книжный фонд (тыс. экз.)	453,8	734,1	2185,6	3458,2	3659,4
Библиотек в селах	168	195	191	207	211
их книжный фонд (тыс. экз.)	104,8	307,2	1171,0	1486,8	1535,7
Всего библиотек	231	285	294	356	375
их книжный фонд (тыс. экз.)	558,6	1041,3	3356,6	4845,0	5195,1

Большое распространение получили библиотечки-передвижки. Их можно увидеть на рыболовных судах и в заводских цехах, в полеводческих бригадах и на животноводческих фермах.

Кино — самый массовый вид искусства. Чрезвычайно велика его воспитательная сила. Поэтому с первых же дней образования области в городах открывались и строились кинотеатры, а в сельской местности фильмы демонстрировались в клубах. Развитие киносети наглядно иллюстрирует таблица:

	1948 г.	1955 г.	1960 г.	1966 г.
Всего киноустановок	120	211	491	723
В том числе:				
стационарных	—	94	312	711
передвижных	—	117	179	12
Киноустановок в сельской местности (из общего числа)	—	148	399	629

Из нее видно, что с 1948 по 1966 год количество киноустановок увеличилось в целом по области в шесть раз. Сокращение же числа кинопередвижек объясняется переходом на стационарные установки — гораздо более удобные для демонстрации фильмов и для самого зрителя. Этот переход стал возможен благодаря тому, что в последний период двадцатилетия было построено особенно много кинотеатров, Домов культуры и клубов.

Прочно вошли в повседневную жизнь населения нашей области радио и телевидение. Сейчас у калининградцев более 100 тысяч телевизоров. Большими тиражами стали издаваться в Калининграде газеты и книги. Во много раз выросла подписка на периодическую печать, выходящую в стране. И теперь уже нет семьи, которая не получала и не читала бы газет и журналов.

* * *

Улучшилось и медицинское обслуживание населения области. Введение в строй новых поликлиник, амбулаторий, больниц, фельдшерско-акушерских пунктов и других лечебно-оздоровительных учреждений одновременно сопровождалось оснащением их современной медицинской аппаратурой и инструментом.

Рост сети врачебных амбулаторно-поликлинических учреждений и фельдшерско-акушерских пунктов виден из следующей таблицы:

	1948 г.	1950 г.	1958 г.	1964 г.	1966 г.
Врачебные амбулаторно-поликлинические учреждения	91	125	128	133	133
Фельдшерские и фельдшерско-акушерские пункты	155	173	206	265	275

Даже при беглом обзоре этих цифр становится ясной та огромная работа, которая велась в молодой области по созданию необходимых условий для оказания медицинской помощи населению.

А в этой таблице показано количество больничных учреждений и число коек в них:

	1948 г.	1950 г.	1966 г.
Всего больничных учреждений	65	67	86
Коек в больничных учреждениях	4584	4737	8780
Коек на каждые 10 000 человек	114	104	126,7

В число больничных учреждений здесь включены психоневрологические лечебницы (и койки в них) без распределения на город и село. В целом по области количество коек увеличилось почти вдвое — с 4584 до 8780. На каждые десять тысяч жителей в 1966 году приходилось 126,7 койки.

Показательны данные о численности медицинских работников в нашей области:

	1948 г.	1950 г.	1955 г.	1960 г.	1965 г.	1966 г.
Всего врачей (без зубных)	706	922	1146	1678	1880	1910
Среднего медицинского персонала	1733	2565	3474	5098	7273	7352

В соответствии с Указом Президиума Верховного Совета РСФСР «Об изменениях в административно-территориальном делении Калининградской области» часть территории области была отнесена к городским районам, поэтому некоторые предприятия, учреждения и т. д. оказались в городской черте. Этим объясняется снижение цифровых показателей по сельской местности (см. следующие таблицы).

Для самых маленьких калининградцев построены и строятся детские сады и ясли. Об этом можно судить по таким цифрам:

	1950 г.	1960 г.	1965 г.	1966 г.
Всего детских садов и яслей-садов в области	170	204	274	289
в городах	66	139	189	197
в селах	104	65	85	92
Всего мест в садах и яслях-садах	5500	15300	24800	26305
Заведующих и воспитателей	432	1219	1889	2264

В связи с тем, что часть яслей была реорганизована в детские комбинаты (ясли-сады) в 1966 году несколько снизилось число постоянных яслей и мест в них:

	1970 г.	1960 г.	1965 г.	1966 г.
Всего постоянных яслей	81	120	120	109
в городах	43	70	73	71
в селах	38	50	47	36
Всего мест в постоянных яслях	3022	5220	6065	5769

Безусловно, потребность в детских яслях и яслях-садах удовлетворяется далеко не полностью. Но главное в том, что взяты такие темпы, которые позволяют уже в бли-

жайшем будущем решить проблему устройства малышей в эти детские учреждения.

Быстро растет количество загородных, городских и колхозных пионерских лагерей и число побывавших в них детей (во всех сменах за сезоны):

	Пионерских лагерей			Обслужено детей		
	1948 г.	1955 г.	1966 г.	1948 г.	1955 г.	1966 г.
Всего загородных, городских и колхозных лагерей	16	36	85	3832	6969	19126
В том числе:						
городских	—	15	66	—	1368	6061
колхозных и межколхозных	—	8	4	—	489	327

Эти цифры свидетельствуют о пристальном внимании местных Советов, профсоюзных организаций и колхозов к здоровью и воспитанию школьников — будущих строителей коммунизма.

* * *

В нашей стране ежегодно выделяются огромные средства на государственное социальное страхование. Они идут на выплату пенсий по инвалидности и старости, на пособия по временной нетрудоспособности, по беременности, родам и т. д. Это — подлинно социалистическая забота о человеке, строителе нового общества, создателе всех материальных и культурных благ.

Большие суммы расходуются на государственное социальное страхование и в Калининградской области. Они указаны в этой таблице (в миллионах рублей):

	1959 г.	1961 г.	1963 г.	1965 г.
Пособия	6,2	9,2	8,8	9,2
В том числе:				
по временной нетрудоспособности	3,5	5,3	4,7	4,7
по беременности, родам, на предметы ухода и питания ребенка	1,6	2,1	1,8	1,9
Пенсии	14,0	16,6	20,2	21,0

За короткий период — всего лишь за восемь лет — расходы на государственное социальное страхование составили по нашей области около 204 млн. рублей. Из этой суммы на пенсии пошло почти 140 млн., а на различные пособия — 65 млн. рублей.

Так реализовалась одна из статей бюджета области — бюджета социалистического, народного.

* * *

Обзор статистического материала показывает, что самоотверженная работа тружеников города и села дала хорошие результаты. По уровню развития экономики и культуры наша область стала одним из передовых районов республики.

В новой пятилетке трудящимся области предстоит сделать крупный шаг вперед по пути дальнейшего подъема всех отраслей народного хозяйства и культуры. И можно быть вполне уверенным, что под руководством областной партийной организации калининградцы успешно решат и эти задачи.

КАЛИНИНГРАДСКАЯ ОБЛАСТЬ В ЦИФРАХ

Редактор Е. Сахаров,
Худож. редактор Н. Комаров
Техн. редактор Т. Андреева,
Корректор Р. Гуткина.

Сдано в набор 17/VI 1967 г. Подписано в
печать 26/VII 1967 г. Формат бумаги
84×108^{1/2} Сорг бумаги тип. № 1. Печ. л.
1. Уч.-изд. л. 1,39. КУ 03600. Зак. 1859
Тираж 3000. Цена 6 коп.

Калининградское книжное издательство,
Калининград обл., Советский пр., 13. Типо-
графия газеты «Калининградская правда»,
Калининград обл., ул. К. Маркса, 18.

Калининградское книжное издательство

в 1967 году готовит к печати книги:

«Продолжение подвига» (сборник статей, очерков и рассказов о Калининградской области).

В. Ф. ТРИБУЦ «Балтийцы наступают».

Вышли в свет:

Н. Ф. ИЗМАЙЛОВ, А. С. ПУХОВ

«Центробалт». Тираж 15 тыс., цена 60 коп.

П. Я. ВОРОБЬЕВ

«Полюбил парнишка революцию». Тираж 30 тыс.,
цена 30 коп.

А. ГАЙДАР

«РВС». Тираж 100 тыс., цена 10 коп.

Л. С. СОБОЛЕВ

«Зеленый луч». Тираж 100 тыс., цена 46 коп.