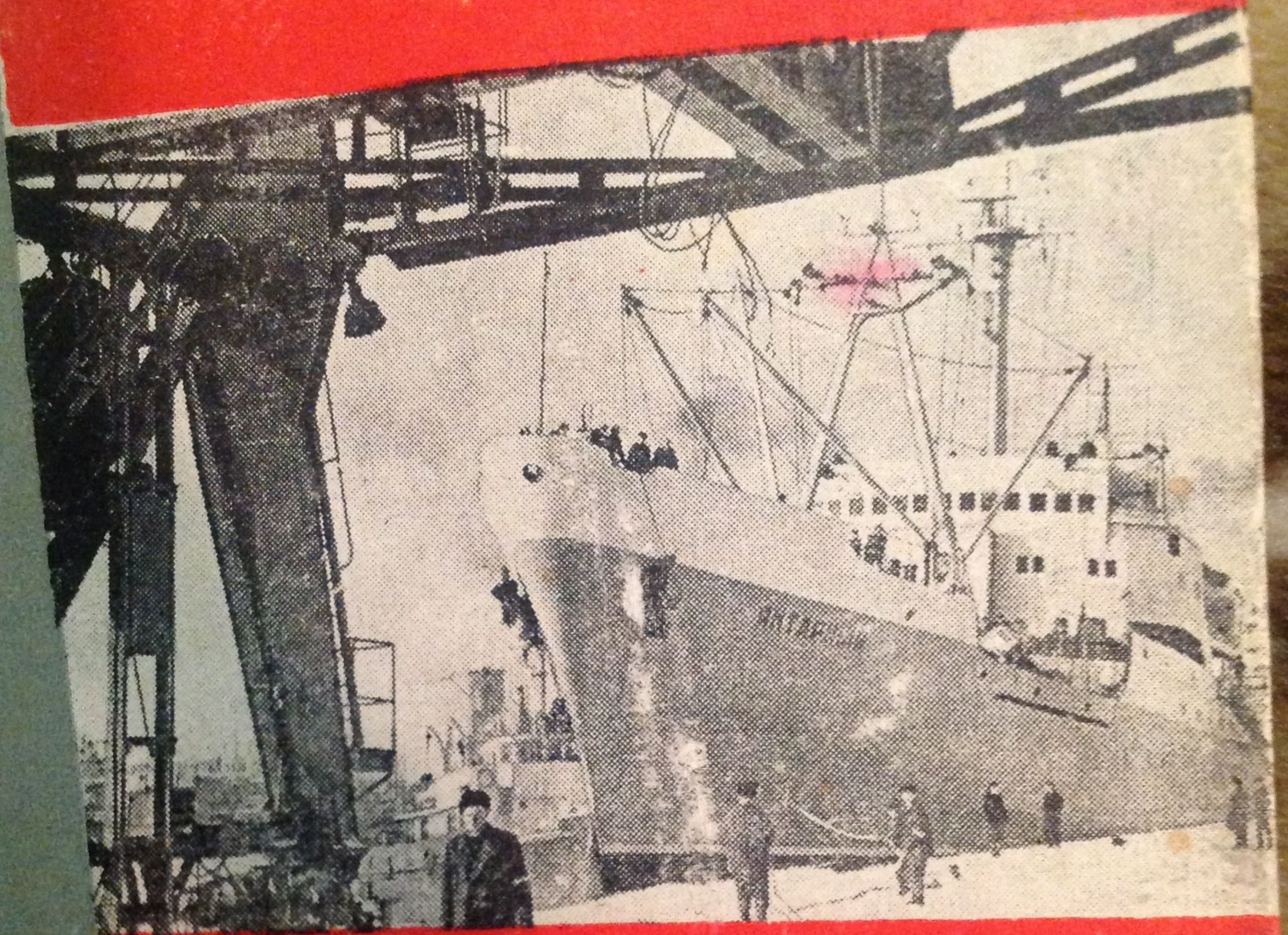


3303 (0164)  
K 172



**КАЛИНИНГРАДСКАЯ  
ОБЛАСТЬ  
В ЦИФРАХ**



## У К А З

Президиума Верховного Совета СССР

### О НАГРАЖДЕНИИ КАЛИНИНГРАДСКОЙ ОБЛАСТИ ОРДЕНОМ ЛЕНИНА

За достигнутые успехи в развитии народного хозяйства наградить Калининградскую область орденом Ленина.

Председатель Президиума  
Верховного Совета СССР  
Н. ПОДГОРНЫЙ

Секретарь Президиума  
Верховного Совета СССР  
М. ГЕОРГАДЗЕ

Москва, Кремль, 14 апреля 1966 г.



КАЛИНИНГРАДСКАЯ  
ОБЛАСТЬ  
В ЦИФРАХ



1986г

197210

БИБЛИОТЕКА  
Калининградского  
Государственного  
университета

КАЛИНИНГРАДСКОЕ КНИЖНОЕ ИЗДАТЕЛЬСТВО  
1968

К 17 Калининградская область в цифрах. Калининград.  
Кн. изд., 1968.  
140 с.

33 с 5 (с 129)

За двадцать с лишним лет, прошедших со дня образования Калининградской области, ее экономика и культура развивались бурными темпами. По существу заново созданы целые отрасли промышленности, выросли новые города, поднято сельское хозяйство. Все это — результат постоянной помощи Центрального Комитета КПСС, Советского правительства, вдохновенного созидательного труда советских людей, приехавших по зову партии на новую землю.

Статистические материалы, приведенные в сборнике, являются наглядной иллюстрацией экономического и культурного прогресса области.

Брошюра предназначена для пролетариев, агитаторов, широкого партийного актива, преподавателей и учащихся.

1-2-3

28 2-48 м

## Предисловие

Советский Союз — Родина Великого Октября — уверенно продолжает свой путь к коммунизму. С каждым новым шагом по этому пути растут его экономика, духовная культура, крепнут внутренние политические силы.

В строительство коммунизма в нашей стране вносят свой вклад и трудящиеся Калининградской области.

Калининградская область — одна из самых молодых в Советской стране. Она образована на части территории бывшей Восточной Пруссии, переданной Советскому Союзу по решению Берлинской конференции великих держав после разгрома фашистской Германии.

Война оставила на этой территории тяжелое наследие. В Калининграде после войны

Большие задачи стоят перед строителями в текущем пятилетии. Они должны к 1970 году удвоить объем строительно-монтажных работ, ежегодно вводить в эксплуатацию до 200 тысяч квадратных метров жилой площади, построить новые административные, общественные, культурно-бытовые здания. В областном центре начинается сооружение многоэтажных жилых домов с улучшенной планировкой квартир.

Дальнейшему быстрому росту промышленного производства и капитального строительства в области способствует осуществление решений сентябрьского (1965 г.) Пленума ЦК КПСС, экономической реформы. На новую систему планирования и экономического стимулирования переведены десятки предприятий, значительно улучшились экономические показатели их хозяйственной деятельности.

Высокого уровня достигло и сельскохозяйственное производство. За годы существования области посевные площади увеличены в два с половиной раза. Восстановлены, реконструированы и вновь построены многие десятки насосных станций, сотни километров защитных дамб, десятки тысяч километров водоприемников и открытых каналов. Мелиоративно подготовлено для сельскохозяйствен-

ного использования свыше 667 тысяч гектаров прежде заболоченных и затопленных земель.

В настоящее время в области в среднем на каждое хозяйство приходится свыше четырех тысяч гектаров сельскохозяйственных угодий, свыше пятидесяти условных тракторов, 1610 голов крупного рогатого скота, в том числе 650 коров.

Широкие перспективы перед колхозами и совхозами открыли решения XXIII съезда партии, мартовского (1965 г.) и майского (1966 г.) Пленумов ЦК КПСС. В нынешнем пятилетии предусматривается дальнейшее развитие всех отраслей сельского хозяйства. Будет сдано в эксплуатацию около двухсот тысяч гектаров мелиоративно подготовленных земель. Среднегодовой объем производства продукции возрастет по сравнению с предыдущим пятилетием на 33,5 процента.

Наряду с развитием народного хозяйства в области развернуто широкое культурное строительство. В настоящее время каждый четвертый житель области учится. В среднем на каждый колхоз и совхоз приходится два клуба, почти две библиотеки, три киноустановки. Выросли ряды творческой интеллигенции — писателей, журналистов, художников, архитекторов, артистов.

Развивается наука. Свой вклад в нее вносят профессора и преподаватели калининградских вузов, сотрудники научно-исследовательских учреждений.

Достижения тружеников нашего края высоко оценены партией и правительством. За достигнутые успехи в развитии народного хозяйства Калининградская область Указом Президиума Верховного Совета СССР от 14 апреля 1966 года награждена орденом Ленина. Тысячи калининградцев — работников различных отраслей народного хозяйства, науки и культуры — удостоены высоких правительственных наград. Лучшим из лучших присвоено звание Героя Социалистического Труда.

Высокими правительственными наградами отмечен труд целых коллективов — совхоза «Нестеровский», удостоенного ордена Ленина, БМРТ «Казань», награжденного орденом Трудового Красного Знамени.

За заслуги в развитии социалистической экономики и культуры в честь 50-летия Великого Октября Калининградской области присуждено Памятное знамя ЦК КПСС, Президиума Верховного Совета СССР, Совета Министров СССР и ВЦСПС. Памятных знамен удостоены также коллективы Калининградского судоремонтного завода, совхоза «Неман-

ский» и колхоза имени Калинина Зеленоградского района. Колхозу «Калиновка» Багратионовского района вручено Памятное знамя Президиума Верховного Совета РСФСР, Совета Министров РСФСР и ВЦСПС. Город Калининград, Нестеровский район, ряд предприятий промышленности, колхозов и совхозов награждены Памятными знаменами Калининградского обкома КПСС, исполкома областного Совета депутатов трудящихся и областного совета профсоюзов.

Для трудящихся Калининградской области достигнутое — не только мера сделанного, но и рубеж, с высоты которого они смотрят в будущее, определяя свои задачи и перспективы.

В ходе всенародного соревнования в честь 50-летия Великой Октябрьской социалистической революции в стране возник замечательный патриотический почин. Коллективы передовых предприятий дали слово выполнить задание пятилетки к 7 ноября 1970 года, ознаменовать новыми трудовыми успехами 100-летие со дня рождения В. И. Ленина. Этот почин нашел широкую поддержку на предприятиях, в колхозах и совхозах области. Трудящиеся взяли на себя высокие социалистические обязательства, вводят в действие новые резервы производства, внедряют эко-

номические методы хозяйствования, достижения науки и техники.

Цифры и факты, приведенные в предлагаемом сборнике, дают представление о том пути, который прошла наша область за двадцать с лишним лет после ее образования, помогают представить масштабы трудового подвига, совершенного калининградцами на этой земле.

## Сводный раздел

Указом Президиума Верховного Совета СССР от 7 апреля 1946 года была образована новая область в составе Российской Федерации, а 4 июля того же года ей было присвоено имя Михаила Ивановича Калинина.

Калининградская область расположена на крайнем западе Советского Союза и занимает территорию, ограниченную координатами:  $19^{\circ}38'$  и  $22^{\circ}53'$  восточной долготы и  $54^{\circ}18'$  и  $55^{\circ}17'$  северной широты. Общая площадь области составляет 15125 кв. км; протяженность с запада на восток — 205 км, с севера на юг — 108 км. На севере область граничит с Литовской ССР по Курской косе, Курскому заливу и реке Неману; на юге — с Польской Народной Республикой, здесь

1	2	3	4
Гусевский*	642,3	9,3	7
Зеленоградский	2025,0	22,8	6
Краснознаменский	1281,0	14,5	7
Неманский*	695,7	12,0	6
Нестеровский	1059,6	15,4	7
Озерский	881,5	16,0	6
Полесский	833,3	18,1	5
Правдинский	1283,8	22,4	9
Славский	1352,7	25,9	7
Черняховский*	1285,2	16,8	7

\* В районах Гусевском, Неманском и Черняховском районные Советы не образованы. Входящие в их состав поселковые и сельские Советы подчинены соответствующим городским Советам депутатов трудящихся.

#### Поселки городского типа

Наименование поселка	Год образования	Территория, кв. км	В какой район входит, какому Совету подчинен
Железнодорожный	1947	5,9	Правдинский
Знаменск	1947	9,6	Гвардейский
Приморье	1951	1,7	Светлогорский горсовет
Рыбачий	1947	—	Зеленоградский
Янтарный	1947	8,1	Светлогорский горсовет

За два десятилетия своего существования Калининградская область превратилась в важный экономический район страны с высоко-развитой промышленностью, интенсивным сельским хозяйством, современным уровнем науки, культуры.

В настоящее время в области насчитывается 202 промышленных предприятия, ряд научно-исследовательских и проектных институтов, конструкторских бюро. Рыба и рыбная продукция, вагоны-самосвалы и электропогрузчики, морские суда и дорожные строительные машины, башенные краны и светотехническая арматура, целлюлоза и бумага, автоматические устройства для регулирования и управления магистральными газопроводами, янтарь, трикотажные изделия — таков далеко не полный перечень продукции, которую дает Калининградская область стране. Изделия с калининградской маркой поставляются в 50 стран мира.

В области имеется 107 колхозов и 72 совхоза (с откормочными). Это крупные механизированные хозяйства; в их распоряжении 9623 трактора (в 15-сильном исчислении), 1023 зерновых комбайна, 2106 грузовых автомобилей, много другой сельскохозяйственной техники. В среднем на одно хозяйство приходится 4309 гектаров сельскохозяйственных угодий.



дий, в том числе на каждый колхоз — 3509 и на каждый совхоз — 5775 гектаров. Колхозы и совхозы обслуживаются 16 объединениями и отделениями «Сельхозтехника», 8 управлениями осушительных систем и 14 машинно-мелиоративными станциями, 7 станциями искусственного осеменения животных. Сельское хозяйство области характеризуется высоким уровнем производства молока, мяса, яиц. Лесное хозяйство ведут 8 лесхозов и 5 леспромхозов.

В области 4 высших учебных заведения и 14 средних специальных учебных заведений, 570 общеобразовательных школ, свыше 1500 учреждений культуры, около 500 больниц, поликлиник и медицинских пунктов, 2736 магазинов, столовых и буфетов, 678 предприятий службы быта.

О неуклонном росте экономики области можно судить по следующим данным.

Только с 1962 по 1967 год основные промышленно-производственные фонды возросли почти в полтора раза, в том числе в машиностроении и металлообработке в 1,6 раза, в рыбной промышленности в 1,6, в легкой в 1,8, пищевой в 1,6, в промышленности строительных материалов в 1,4 раза.

За годы семилетки объем промышленного производства увеличился почти в 2,2 раза,

производительность труда — в 1,4, валовая продукция сельского хозяйства — в 1,3, поголовье крупного рогатого скота — в 1,5, розничный товарооборот государственной и кооперативной торговли — более чем в 1,6 раза. Успешно выполняются народнохозяйственные планы, из года в год увеличивается выпуск промышленной и сельскохозяйственной продукции в новой пятилетке.

### Краткая характеристика городов и районов области

Калининград. Административный, промышленный и культурный центр области, крупный морской и речной порт, важный узел железных и шоссейных дорог. Расположен на обоих берегах реки Преголи, с Балтийским морем связан судоходным каналом. Население города — 275,4 тыс. человек (с пос. Прибрежным).

На долю Калининграда приходится свыше двух третей всей выпускаемой в области промышленной продукции. Изделия калининградских предприятий экспортируются в 46 зарубежных стран.

Трудовой облик города прежде всего определяет рыбная промышленность. Из наи-

более крупных предприятий этой отрасли следует назвать базы тралового, океанического рыболовного, экспедиционного и рефрижераторного флотов, китобойную флотилию, морской рыбный порт, рыбоконсервный комбинат, заводы — судоремонтные, судового и рыбообрабатывающего оборудования, бондарно-тарный; из научных и проектных учреждений и учебных заведений — Атлантический научно-исследовательский институт океанографии и рыбного хозяйства, Центральное конструкторское бюро, технический институт рыбной промышленности и хозяйства, высшее и среднее мореходные училища.

Видное место в экономике города занимают машиностроение и металлообработка. Современные механизмы и оборудование выпускают заводы — вагоностроительный, ремонтно-механический, «Газприборавтоматика», «Автозапчасть», торгового машиностроения, опытный механический, бумагоделательного оборудования и другие.

В городе также действуют два целлюлозно-бумажных комбината, заводы железобетонных изделий и коксогазовый, государственная районная электростанция (ГРЭС-1), железнодорожный узел, автоколонны грузовых и пассажирских перевозок, ряд строительных трестов и строительно-монтажных управле-

ний, предприятий легкой, пищевой и других отраслей промышленности.

Областной центр имеет железнодорожное и воздушное сообщение с Москвой, Ленинградом, Ригой, Таллином, Минском, Харьковом, Киевом, Одессой, Симферополем, Сочи и другими городами Советского Союза.

Калининград — город новостроек. Возводятся новые предприятия, кварталы благоустроенных домов, школы, Дома культуры и клубы, магазины, столовые, больницы, детские сады и ясли. Около полутора миллионов квадратных метров жилой площади было построено и восстановлено в городе за послевоенные годы. Вдвое больше, чем сейчас, будет построено жилья по Генеральному плану развития Калининграда, рассчитанному до 1980 года. В центре города 60 процентов зданий будет по девять и более этажей.

Калининград стал важным научным и культурным центром. В городе работают государственный университет, технический институт, высшее мореходное училище, филиалы нескольких всесоюзных институтов, 8 средних специальных учебных заведений, 6 профтехучилищ, 48 общеобразовательных школ, 18 школ рабочей молодежи.

Сеть культурно-просветительных учреждений представлена драматическим и кукольным

театрами, 15 кинотеатрами, десятками клубов, Дворцов и Домов культуры, 43 государственными и профсоюзными библиотеками, филармонией. В Калининграде находятся отделения творческих Союзов, здесь издаются книги и брошюры, газеты «Калининградская правда», «Калининградский комсомолец», «Маяк» и несколько многотиражных, отсюда ведутся радио- и телевизионные передачи.

Советск. Второй по населению город области (35,6 тыс. человек). Находится на левом берегу реки Немана. Важный промышленный центр.

Основные отрасли промышленности — целлюлозно-бумажная, деревообрабатывающая, легкая и пищевая.

Самым крупным предприятием города является целлюлозно-бумажный комбинат. Здесь выпускаются целлюлоза, бумага, картон, спирт, кормовые дрожжи, а также некоторые виды писчебумажных товаров широкого потребления. В Советске есть мебельная фабрика, чулочно-носочная фабрика «Дружба», мясокомбинат, молочный, дрожжевой и пивоваренный заводы, речная пристань и другие предприятия.

Из учебных заведений следует назвать областную культпросветшколу, кинотехникум.

В Советске работает городской драматический театр.

Черняховск. Третий по населению город области (29,4 тыс. человек). Расположен у слияния рек Инструча и Анграпы. Назван в честь выдающегося советского полководца, дважды Героя Советского Союза Ивана Даниловича Черняховского.

Черняховск — промышленный город и центр сельскохозяйственного района.

Промышленность представлена заводом «Автоматкоммунмаш», деревообрабатывающим комбинатом, авторемонтным, кожевенным и керамическим заводами; пищевыми предприятиями — мясокомбинатом, молокозаводом, кондитерской фабрикой; леспромом и другими более мелкими предприятиями. Черняховск — крупный железнодорожный узел.

В Черняховском районе 9 колхозов: «Загорский», «Знамя Ильича», «Калужский», «Коммунар», «Красная Поляна», им. Мичурина, «Первомайский», «Путь к коммунизму», им. Черняховского; 8 совхозов: «Гремяченский», «Калиновский», «Калининградский», «Междуречье», «Партизанский», «Свобода», откормочный совхоз «Степной», конезавод № 7; машинно-мелиоративная станция, районное объединение «Сельхозтехника»,

станция искусственного осеменения животных  
Сельскохозяйственные угодья (по всем категориям хозяйств) составляют 77,2 тысячи гектаров. В среднем на один колхоз приходится 3606, на один совхоз — 5414 гектаров.

Гусев. Население — 19,6 тыс. человек. Расположен на обоих берегах реки Писсы. Носит имя Героя Советского Союза гвардии капитана Сергея Ивановича Гусева.

Основные промышленные предприятия — заводы светотехнической арматуры, «Микродвигатель», комбикормовый, маслосыроваренный, молокозавод, трикотажная фабрика «Чайка», ГРЭС.

Гусев является центром сельскохозяйственного района. В районе 7 колхозов: «Восход», им. Гусева, «Заря коммунизма», «Коммунар», «Путь Ленина», «Рассвет», «Светлый путь»; 2 совхоза: «Гусевский» и «Кубанский»; управление осушительных систем, машинно-мелиоративная станция, районное объединение «Сельхозтехника». Имеется сельскохозяйственный техникум.

Сельскохозяйственные угодья (по всем категориям хозяйств) составляют 45 тысяч гектаров. В среднем на один колхоз приходится 4528, на один совхоз — 5898 гектаров.

Неман. Расположен на левом берегу реки Немана. Из промышленных предприятий го-

рода следует отметить целлюлозно-бумажный комбинат.

Сельское хозяйство района представлено 2 колхозами: им. XXII партсъезда и им. Калинина; 7 совхозами: «Жилинский», «Кашский», «Лунинский», «Маломожайский», «Неманский», «Советский», «Родина»; машинно-мелиоративной станцией, объединением «Сельхозтехника», станцией искусственного осеменения животных.

Общая площадь сельскохозяйственных угодий (по всем категориям хозяйств) — 55,8 тысячи гектаров. В среднем на один колхоз приходится 4881, на один совхоз — 6410 гектаров.

Светлый. Самый молодой город области. Находится на берегу Калининградского залива, в 25 километрах от областного центра.

Промышленные предприятия — Светловский судоремонтный завод, Балтийский рыбоконсервный комбинат, завод железобетонных изделий, ГРЭС-2. В Светлом находится один из крупнейших в стране рыболовецкий колхоз «За родину», межколхозная производственная база рыбной промышленности.

Светлогорск. Город-курорт на берегу Балтийского моря. В живописных местах разместились санатории, дом отдыха, пионер-

ские лагеря. Центр промышленной зоны, в которую входят город Пионерский, где находится база океанического рыболовного флота, и поселок Янтарный, известный крупнейшими в мире разработками янтаря.

Багратионовск. Назван в честь выдающегося русского полководца, героя Отечественной войны 1812 года П. И. Багратиона. Районный центр.

Промышленность района представлена главным образом Мамоновским рыбоконсервным комбинатом.

В районе 12 колхозов: «Борьба», «Калиновка», «Калининградец», им. Кирова, «Корневский», «Красный луч», «Октябрь», «Победа», «Путь Ленина», «Путь к коммунизму», «Чехово», им. Чкалова; 4 совхоза: «Ладушкинский», «Нивенский», «Славянский», откормочный совхоз «Октябрьский»; 4 зверосовхоза: «Багратионовский», «Береговой», «Мамоновский», «Новоселовский»; управление осушительных систем, машинно-мелиоративная станция, районное объединение и отделение «Сельхозтехника», станция искусственного осеменения животных.

Сельскохозяйственные угодья (по всем категориям хозяйств) — 76,4 тысячи гектаров. На каждый колхоз в среднем приходится 3726, на каждый совхоз — 3557 гектаров.

Гвардейск. Районный центр. Основные промышленные предприятия в районе — Знаменская бумажная фабрика, Озерковский завод железобетонных изделий, маргариновый завод, мясокомбинат, текстильно-галантерейная и макаронная фабрики, леспромхоз.

В районе 7 колхозов: им. Горького, им. Елены Ковальчук, «Зорино», им. Калинина, «Красные Озерки», «40 лет Октября», им. Пушкина; 3 совхоза: «Гвардейский», «Знаменский», «Ольховский»; управление осушительных систем, машинно-мелиоративная станция, районное объединение «Сельхозтехника».

Площадь сельскохозяйственных угодий (по всем категориям хозяйств) — 47,9 тысячи гектаров. В среднем на один колхоз приходится 3707, на один совхоз — 6774 гектара.

Гурьевск. Носит имя Героя Советского Союза генерал-майора Степана Савельевича Гурьева. Центр сельскохозяйственного района.

Сельское хозяйство района представлено 7 колхозами: «Восход», им. Гурьева, «Заливенский», им. Кирова, им. Матросова, «Рассвет», «Россия»; 9 совхозами: «Васильково», «Добринский», «Маршальский», «Ново-Московский», «Приморский», «Рощино», «Ушаковский», «Майский», откормочным совхозом «Поддубное», зверосовхозом «Гурьевский»;

машинно-мелиоративной станцией, районным объединением «Сельхозтехника», станцией искусственного осеменения животных.

Сельскохозяйственные угодья (по всем категориям хозяйств) имеют площадь 70,6 тысячи гектаров. На один колхоз приходится в среднем 2581, на один совхоз — 5008 гектаров.

Зеленоградск. Районный центр. Город-курорт на побережье Балтийского моря.

Промышленное производство представлено черепично-блочным заводом, фабрикой щеточных изделий, маслозаводом, рыболовецкими артелями «Заря коммунизма» и «Труженик моря».

На территории района (Курская коса, пос. Рыбачий) находится научно-исследовательская биологическая станция Академии наук СССР.

В Зеленоградском районе 8 колхозов: «Большевик», «Вперед к коммунизму», им. Калинина, им. Ленина, им. XXII партсъезда, «Победа», «Прогресс», «Страж Балтики»; 6 совхозов: «Балтиец», «Романово», «Шатровский», «Янтарный», откормочный совхоз «Перелесский»; зверосовхоз «Прозоровский»; управление осушительных систем, машинно-мелиоративная станция, районное объединение «Сельхозтехника».

Площадь сельскохозяйственных угодий (по всем категориям хозяйств) — 56,4 тысячи гектаров. В среднем на один колхоз приходится 2889, на один совхоз — 5321 гектар.

Краснознаменск. Районный центр. Из промышленных предприятий района следует назвать Принеманский кирпичный завод, сырзавод, леспромхоз.

В районе 6 колхозов: «Бородино», «Восход», «Искра», «Колос», «Победа», «Слава»; 5 совхозов: «Весновский», «Добровольский», «Краснознаменский», «Зареченский», откормочный совхоз «Узловой»; управление осушительных систем, машинно-мелиоративная станция, районное объединение «Сельхозтехника».

Сельскохозяйственные угодья (по всем категориям хозяйств) занимают площадь 61,5 тысячи гектаров. В среднем на один колхоз приходится 4069, на один совхоз — 7160 гектаров.

Нестеров. Город назван именем Героя Советского Союза гвардии полковника Степана Кузьмича Нестерова. Районный центр.

В Нестеровском районе 8 колхозов: «Авангард», «Большевик», «Дружба», «Заветы Ильича», «Калинино», им. Куйбышева, «Невский», им. XX партсъезда; 4 совхоза: ордена Ленина совхоз «Нестеровский», им. Фурманова, «Чи-

стые Пруды», «Ясная Поляна»; машинно-мелиоративная станция, районное объединение «Сельхозтехника», станция искусственного осеменения животных.

Площадь сельскохозяйственных угодий (по всем категориям хозяйств) составляет 64,4 тысячи гектаров. На один колхоз приходится в среднем 4392, на один совхоз — 7073 гектара.

Озерск. Районный центр. В районе 12 колхозов: «Власть труда», им. Дзержинского, «За мир», им. Карла Маркса, им. Ленина, им. Ленинского комсомола, «Родина», им. Свердлова, «Свобода», «Советский пограничник», им. Суворова, им. Энгельса; 5 совхозов: «Лужки», «Львовский», «Озерский», «Трудовик», «Юдинский»; управление осушительных систем, машинно-мелиоративная станция, районное объединение «Сельхозтехника». В городе имеется сельскохозяйственный техникум.

Сельскохозяйственные угодья (по всем категориям хозяйств) занимают 68,1 тысячи гектаров. В среднем на один колхоз приходится 3288, на один совхоз — 5482 гектара.

Полесск. Промышленность Полесского района представлена рыбокомбинатом, рыболовецкими артелями им. Матросова и «Доброволец», леспромхозом.

В районе 6 колхозов: им. Жданова, «Заря», «Звезда», им. Кирова, «Красное знамя», им. Чапаева; 3 совхоза: «Залесье», «Ивановский» и откормочный совхоз «Полесский»; машинно-мелиоративная станция, районное объединение «Сельхозтехника».

Площадь сельскохозяйственных угодий (по всем категориям хозяйств) — 37,2 тысячи гектаров. В среднем на один колхоз приходится 2702, на один совхоз — 4292 гектара.

Правдинск. Районный центр. Наиболее крупное промышленное предприятие города — Правдинская ГЭС.

Сельское хозяйство района представлено 16 колхозами: «Восток», им. Горького, «Дружба», «Заря», «Знамя труда», им. Ильича, «Искра», «Каштановка», «Красный Октябрь», им. Ленина, «Маяк», «На страже», «Новая жизнь», «Победа», «Пограничник», им. Фрунзе; 2 совхозами: «Железнодорожный» и «Правдинский»; управлением осушительных систем, машинно-мелиоративной станцией, районным объединением и отделением «Сельхозтехника», станцией искусственного осеменения животных.

Сельскохозяйственные угодья (по всем категориям хозяйств) имеют площадь 70,8 тысячи гектаров. На один колхоз приходится 3483, на один совхоз — 6709 гектаров.

Славск. Районный центр. Промышленное производство представлено в основном заводом сухого молока, рыболовецкой артелью «Рыбак Балтики», леспромхозом.

В районе 7 колхозов: «Дружба», «Заветы Ильича», им. Кирова, им. Ленина, «Мир», «Путь к коммунизму», им. Черняховского; 9 совхозов: «Бережки», им. Гастелло, «Заповедное», «Победа», «Побединский», «Прохладное», «Тимирязевский», «Ясновский» и откормочный совхоз «Краснянский»; управление осушительных систем, 2 машинно-мелиоративные станции, районное объединение и отделение «Сельхозтехника», станция искусственного осеменения животных.

Площадь сельскохозяйственных угодий (по всем категориям хозяйств) — 68,7 тысячи гектаров. В среднем на один колхоз приходится 3228, на один совхоз — 4794 гектара.

## Промышленность

Одним из главных достижений в развитии народного хозяйства области является создание крупной промышленности. Значение этого факта трудно переоценить, если учесть, что двадцать один год назад, когда советские люди по зову партии и правительства приехали строить новую социалистическую область на берегах Балтики, им пришлось начинать буквально на пустом месте, все организовывать заново.

В ту пору в Калининграде и в других городах и поселках области по существу не было ни одного действующего предприятия. За сравнительно короткий срок калининградцы сумели не только восстановить и пустить в действие десятки заводов, комбинатов и



фабрик, а и широко развернуть строительство новых предприятий.

Сегодня Калининградская область располагает мощной, многоотраслевой промышленностью, насчитывающей в своем составе 202 предприятия. Из года в год растет объем производства промышленной продукции. Область производит ее теперь в шесть раз больше, чем выпускалось в довоенные годы на этой части территории бывшей Восточной Пруссии.

Свои изделия калининградские предприятия отправляют не только во все без исключения области и республики нашей страны, а и поставляют на внешний рынок. Число государств, куда экспортируется продукция, непрерывно увеличивается. Постоянными покупателями продукции калининградской промышленности стали все социалистические страны и такие индустриально развитые государства, как Англия, Соединенные Штаты Америки, Япония, Италия, Франция.

Наглядное представление о темпах развития промышленности области дают сравнительные данные за два десятилетия. Вот какими цифрами характеризуется рост производства валовой продукции.

Темпы роста валовой продукции  
всей промышленности

Годы	В процентах к годам			
	1947	1950	1955	1958
1947	100	—	—	—
1950	414	100	—	—
1955	967	234	100	—
1960	в 20,2 раза	487	208	135
1965	в 32,2 раза	778	333	216
1967	в 36,8 раза	889	380	247

Как видно из таблицы, наиболее крупный скачок вперед произошел в конце пятидесятых — начале шестидесятых годов. Эта тенденция сохраняется и в нынешней пятилетке: план 1967 года по общему объему производства промышленности области выполнила на 100,5 процента, обеспечив прирост против 1966 года на 6 процентов. За два последних года выпуск продукции увеличился на 144 миллиона рублей. Причем — и это очень показательно для развития калининградской промышленности — быстрое увеличение выпуска продукции идет по всем важнейшим отраслям. Это можно проследить по следующей таблице.

**Отраслям промышленности**  
(в процентах к 1947 году)

1	Годы					
	1947 2	1950 3	1955 4	1960 5	1965 6	1967 7
Вся промышленность . . .	100	414	967	в 20,2 раза	в 32,1 раза	в 36,8 раза
Машиностроение и металлообработка . . .	100	432	828	в 18,6 раза	в 33,7 раза	в 41,9 раза
Лесная, бумажная и деревообрабатывающая . . .	100	436	638	в 11,7 раза	в 15,6 раза	в 16,5 раза
в том числе бумажная . . .	100	678	в 13,2 раза	в 22,2 раза	в 29,7 раза	в 31,9 раза
Промышленность строительных материалов . . .	100	в 26,1 раза	в 70,3 раза	в 219,8 раза	в 361,6 раза	в 459,2 раза
Легкая промышленность . . .	100	245	712	в 19,5 раза	в 27 раз	в 32,3 раза

1	2	3	4	5	6	7
Пищевая промышленность . . .	100	382	в 12,5 раза	в 26,4 раза	в 42,4 раза	в 47,8 раза
в том числе рыбная	100	712	в 42,3 раза	в 113 раз	в 201,7 раза	в 226 раз

Закономерным следствием этих ускоренных темпов развития стал рост числа рабочих и служащих, занятых в промышленном производстве. В этом отношении очень наглядно такое сравнение.

**Рост численности  
промышленно-производственного персонала  
по всей промышленности**

Годы	В процентах к 1958 году
1958	100
1959	108
1960	118
1961	129
1962	134
1963	139
1964	146
1965	159
1966	168
1967	174

Быстрое увеличение объема производства промышленной продукции в последние годы вызвано целым рядом факторов. Именно в этот период вступили в строй действующих многие новые предприятия, развернулась реконструкция старых заводов и комбинатов, резко расширились масштабы активного рыболовства в открытых морях и океанах, организовано производство большого количества новых образцов продукции.

Не менее важное значение для интенсификации промышленного производства имело и осуществление комплекса мер, направленных на дальнейшую механизацию и автоматизацию производственных процессов, техническое перевооружение предприятий, внедрение более совершенной организации труда и производства. На предприятиях области в этот период получают широкое распространение такие прогрессивные методы, как штамповка деталей, точное литье, литье в кокиль и корковые формы, групповая обработка деталей. Станочный парк заводов пополняется станками, механизмами, машинами и другим технологическим оборудованием, созданным на основе новейших достижений науки и техники; проводится модернизация станков и агрегатов, усиливается внимание к вопросам экономики производства, более эф-

фективного использования имеющихся производственных площадей и промышленного оборудования.

Все это не могло не сказаться на показателях работы предприятий. В целом за минувший двадцать один год производительность труда в промышленности области повысилась почти в 8 раз. Вот какими темпами росла она в течение всего периода и в последние девять лет.

**Рост производительности труда  
промышленно-производственного персонала  
в промышленности**

(без промышленности колхозов)

Годы	В процентах к 1947 году	Годы	В процентах к 1958 году
1947	100	1958	100
1950	208	1960	116
1955	421	1962	118
1958	570	1963	132
1960	654	1964	139
1965	793	1965	140
1967	826	1967	146

Индекс производительности труда  
промышленно-производственного персонала  
важнейших отраслей промышленности

	Г о д ы			
	1958	1960	1965	1967
Вся промышленность . . . . .	100	116	140	146
в том числе:				
Производство электро- энергии и теплотенергии	100	93	100,1	93
Машиностроение и метал- лообработка . . . . .	100	109	129	144
Лесная, бумажная и дере- вообрабатывающая про- мышленность . . . . .	100	120	146	151
в том числе бумажная	100	125	157	167
Промышленность строи- тельных материалов . . .	100	103	185	211
Легкая промышленность . . .	100	147	146	154
Пищевая промышленность	100	118	142	142
в том числе рыбная . . .	100	124	154	150

Огромную роль в улучшении деятельности промышленности сыграли решения ноябрьского (1964 г.) и последующих Пленумов ЦК КПСС, XXIII съезда партии, разработавших и утвердивших широкую программу мер по совершенствованию руководства социалистической экономикой путем усиления экономи-

ческих методов управления производством, улучшения государственного планирования и расширения хозяйственной самостоятельности и инициативы предприятий. Подготовка к экономической реформе и осуществление постепенного перехода на новую систему планирования и материального стимулирования производства позволили коллективам предприятий глубже проанализировать работу заводов, комбинатов, фабрик и баз промыслового флота, выявить внутренние резервы, определить конкретные задачи дальнейшего развития производства.

Убедительным подтверждением тех положительных перемен, которые происходят сейчас в промышленности области, служат результаты хозяйственной деятельности заводов и комбинатов, работающих по-новому. Таких предприятий на 1 августа 1968 года насчитывалось в области 88. Все они значительно увеличили объем реализации продукции, имеют более высокие экономические показатели, чем промышленность области в целом. Производительность труда на предприятиях этой группы возросла на семь процентов, заводы и комбинаты, работающие по-новому, дали четвертую часть всей прибыли, полученной промышленностью области.

При определении основных направлений в развитии промышленности с самого начала учитывались специализация прибалтийских республик и областей во всесоюзном масштабе, экономические связи Калининграда с другими промышленными центрами страны и природно-географические особенности. В связи с этим главный упор делается на преимущественное развитие производства с большой трудоемкостью и наименьшим потреблением привозных материалов, а также на максимальное использование местных природных богатств. Насколько успешно решается эта задача, лучше всего оценить, рассмотрев данные о росте производства по основным отраслям промышленности области.

Известно, что высокая степень электрификации народного хозяйства, все более широкое использование электрической энергии во всех процессах производства составляют одно из важнейших условий для его развития. Наша область располагает хорошей энергетической базой. На ее территории находится несколько тепловых электростанций, и, кроме того, Калининградэнерго входит в состав крупной объединенной энергосистемы Северо-Запада, которая уже сейчас располагает возможностями для обеспечения дешевой электроэнергией нужд северо-западного рай-

она страны, в том числе и Калининградской области.

Благодаря постоянной заботе об улучшении работы энергетического хозяйства выработка электроэнергии по сравнению с 1947 годом увеличилась на 876,6 процента. Это позволило намного поднять электровооруженность труда во всех отраслях промышленности. Только за семилетку в лесной, бумажной и деревообрабатывающей (в расчете на одного работающего) она повысилась на 46 процентов, в коксохимической подотрасли — на 97, в промышленности строительных материалов — на 139, а в рыбной — в 13,6 раза.

**Темпы роста электровооруженности труда в отдельных отраслях промышленности**

(на одного рабочего в процентах к 1958 г.)

	Г о д ы			
	1958	1960	1965	1967
	2	3	4	5
1				
Вся промышленность . . . . .	100	99,9	141	98
в том числе:				
Черная металлургия . . . . .	100	108	197	214
Производство электроэнергии и теплоэнергии . . . . .	100	91	48	45
Машиностроение и металлообработка . . . . .	100	95	100,8	99,0
Химическая промышленность . . . . .	100	137	92	151

1	2	3	4	5
Лесная, бумажная и деревообрабатывающая промышленность . . . . .	100	108	146	146
в том числе бумажная	100	113	152	162
Промышленность строительных материалов . . . . .	100	169	239	275
Легкая промышленность . . . . .	100	122	113	118
Пищевая промышленность . . . . .	100	107	497	93
в том числе рыбная . . . . .	100	100	в 13,6	81
Прочие отрасли промышленности . . . . .	100	141	раза	117
				264

Примечание. В 1967 году при расчете электрооруженности труда, согласно указанию ЦСУ СССР, не включено потребление электроэнергии рыболовецкими судами.

Значительно возросло также потребление электроэнергии в сельском хозяйстве и в быту.

В нынешней пятилетке развитие энергохозяйства области идет по пути строительства линии электропередач высокого напряжения, распределительных сетей электроподстанций и осуществления теплофикации городов Калининграда, Светлого и Гусева на базе имеющихся тепловых электростанций.

Ввод в эксплуатацию в 1966 году в городе Советске первой очереди подстанции на

330 тысяч вольт — один из первых шагов в осуществлении намеченного плана. Кроме этой подстанции, которая начнет работать на полную мощность в 1968 году, планируется построить новую подстанцию в Калининграде, а также построить и реконструировать 2000 километров линии электропередач высокого напряжения. Это даст возможность создать более надежные условия для обеспечения народного хозяйства области электроэнергией от электростанций Северо-Западной системы.

В общем объеме производства промышленной продукции немалый удельный вес приходится в нашей области на **машиностроительные и металлообрабатывающие** предприятия. Машиностроение относится к числу основных и наиболее быстро развивающихся отраслей калининградской промышленности. За два минувших десятилетия выпуск продукции этой отрасли увеличился в 37,9 раза. Страна получает от калининградских машиностроителей самую различную технику: саморазгружающиеся вагоны и башенные краны, морские суда и микродвигатели, электропогрузчики и дорожные строительные машины, светотехническую арматуру и автоматические устройства для управления магистральными газопроводами, электросварочные агрегаты и оборудование для предприятий торговли, целлю-

лозно-бумажной, рыбной и пищевой промышленности.

О том, какими темпами растет выпуск отдельных видов продукции, можно судить по данным, приводимым в публикуемой ниже таблице.

Производство продукции машиностроения

	Г о д ы				
	1955	1958	1960	1965	1967
Автопогрузчики, шт. . . . .	1124	1718	2300	3412	3541
Краны башенные, шт. . . . .	25	18	44	76	87
Краны мостовые, электрические, одноблочные, шт. . . . .	162	200	220	264	78
Запасные части к автомобилям, тыс. руб. . . . .	—	1868	4771	4348	4284
Светотехническое оборудование, тыс. руб. . . . .	—	3648	4869	15763	22332
Электросварочное оборудование, шт. . . . .	—	—	250	471	454
Торговое оборудо- вание, тыс. руб. . . . .	—	1607	2455	4880	9577

Некоторое снижение в 1967 году производства мостовых кранов и запасных частей к автомобилям произошло в результате изменения номенклатуры продукции.

По целому ряду изделий и, прежде всего, по большегрузным вагонам-самосвалам, электропогрузчикам, агрегатам и приборам для газовой промышленности, оборудованию для рыбодобывающих предприятий, на коллективы машиностроительных заводов области возложена задача разработки и освоения выпуска новых видов продукции. Занимаясь этим важным делом, калининградские машиностроители за последние годы создали десятки типов новых машин, приборов и механизмов с улучшенными технико-экономическими характеристиками. Только в юбилейном 1967 году на предприятиях этой отрасли освоено производство 20 образцов новой техники.

Успехи, достигнутые нашими машиностроителями, в значительной мере являются результатом той большой и последовательной работы, которая проводится на заводах по техническому совершенствованию производства. За счет внедрения поточных и конвейерных, автоматических и полуавтоматических линий, применения новых высокопроизводительных механизированных видов сварки, электрофизических и электрохимических спосо-

бов обработки деталей, более широкого использования при изготовлении машин и приборов сварных и сварнолитых конструкций, деталей из пластмасс и полимеров машиностроители добиваются неуклонного роста производительности труда и снижения материальных и трудовых затрат на выпуск продукции, повышения надежности и долговечности изготавливаемой техники.

Еще более значительны достижения в развитии **рыбной промышленности** — самой крупной отрасли народного хозяйства области. По объему добычи рыбы и китов, по масштабам выпуска рыбной продукции и консервов она занимает сейчас третье место в стране, уступая лишь Северному и Дальневосточному рыбопромысловым бассейнам. Калининградские рыбаки дают сегодня свыше 45 процентов всей добычи рыбы по Западному бассейну и 11 процентов общесоюзного улова, на предприятиях области производится 15 процентов всей выпускаемой в стране пищевой рыбной продукции.

От полукустарного, прибрежного промысла к активному океаническому рыболовству с применением самой новейшей техники — таков путь, который прошла в своем развитии эта отрасль промышленности за двадцать с лишним лет. Изменение характера рыболов-

ства сопровождалось резким расширением его масштабов и ежегодным увеличением объема добычи рыбы. Вот некоторые цифры, характеризующие рост уловов (в центнерах по годам):

1946 —	27 600	1960 —	2 672 737
1950 —	404 050	1963 —	3 794 085
1957 —	1 261 940	1966 —	5 575 135
1958 —	1 510 385	1967 —	5 740 100

Таким образом, вылов рыбы увеличивается непрерывно. Однако наиболее быстрые темпы роста наблюдаются с 1957 года. Это следствие тех серьезных изменений, которые произошли за последнее десятилетие в рыбной промышленности в результате осуществления организационных и технических мероприятий, намеченных Постановлением ЦК КПСС и Совета Министров СССР о мерах по увеличению добычи рыбы и производства рыбной продукции.

За эти годы, по существу, произведено техническое перевооружение флота. В связи с необходимостью освоения новых районов и более полного удовлетворения потребностей населения и береговых рыбообрабатывающих предприятий в свежей и малосоленой продукции встает вопрос о пополнении рыбной промышленности более совершенными



судами с рефрижераторными установками и большой автономностью плавания. Новый этап технического развития флота отличается широким использованием холода на судах всех типов.

Решение этой задачи осуществляется по двум направлениям: путем строительства крупнотоннажных промысловых судов, оснащенных оборудованием для производства свежемороженой продукции, и за счет увеличения числа производственных и транспортных рефрижераторов. В короткий срок флот рыбной промышленности был пополнен дизель-электроходами с рефрижераторными установками, позволяющими хранить рыбу в трюмах при температуре от минус 18 до минус 25 градусов, а также производственными рефрижераторами, замораживающими до минус 18 градусов от 50 до 100 тонн свежей рыбы в сутки.

Процесс технического перевооружения флота продолжается и сегодня. Вслед за большими морозильными рыболовными траулерами и судами типа «Океан», за счет которых увеличивался промысловый флот области в первые годы минувшей семилетки, на вооружение рыбной промышленности начинают поступать траулеры типа «Тропик». Основной отличительной особенностью этих

судов, предназначенных в основном для работы в средней и южной частях Атлантического океана, является возможность ведения промысла разнообразными орудиями лова. Это делает их универсальными и позволяет использовать в любом промысловом бассейне и в любое время года. Новые суда оснащаются высокопроизводительными морозильной, рыбомучной и жироварной установками.

Еще более совершенные промысловые и приемно-транспортные суда пополняют флот рыбной промышленности области в нынешней пятилетке. Так, в 1966 году калининградцы получили четыре крупнотоннажных плавучих базы типа «Рыбацкая слава», превосходящих по своей мощности, грузоподъемности и другим техническим характеристикам все существовавшие до сих пор приемно-транспортные суда, а в 1967 году — первые рыболовные траулеры-морозильщики типа «Атлантик».

О технической оснащенности флота рыбной промышленности области наглядное представление дают такие данные:

**Состав флота рыбной промышленности области**

тип судна	количество
а) Добывающие суда	
Большие морозильные рыболовные траулеры (БМРТ)	32

Рыболовные траулеры морозильные типа «Тропик» . . . . .	27
Большие рыболовные траулеры морозильные типа «Атлантик» . . . . .	4
Средние рыболовные траулеры морозильные . . . . .	21
Средние рыболовные траулеры-рефрижераторы . . . . .	31
Средние рыболовные траулеры (всех типов) . . . . .	188
Рыболовные рефрижераторы типа СРТ . . . . .	17
Рыболовные сейнеры . . . . .	10

*б) Рыбообрабатывающие, транспортные и вспомогательные суда*

Производственные рефрижераторы . . . . .	10
Транспортные рефрижераторы . . . . .	14
Плавбазы . . . . .	13
Китобаза . . . . .	1
Тунцеловные базы . . . . .	2
Танкеры . . . . .	9
Морские спасательные буксиры . . . . .	3

Быстрое развитие промысловой техники сделало возможным освоение многих отдаленных районов Атлантического океана. Акватория, где ведут теперь лов рыбы калининградцы, охватывает десятки тысяч миль. Суда, приписанные к портам области, промышленно работают в Северной Атлантике и на Балтике, у берегов Африки, в Западной и Юго-Западной Атлантике. В Антарктике промыслом китов

занимается китобойная флотилия «Юрий Долгорукий», в Индийском океане и центральной части Атлантического океана работают две тунцеловные флотилии.

В целях повышения эффективности использования промыслового и приемно-транспортного флота Калининградское производственное управление рыбной промышленности, объединяющее все рыбодобывающие и рыбоперерабатывающие предприятия области, осуществило их специализацию по типам рыболовных судов.

Самым крупным рыбодобывающим предприятием сегодня является Калининградская база тралового флота. Здесь сосредоточены все большие морозильные рыболовные траулеры, которых в настоящее время насчитывается в рыбопромысловом флоте области более тридцати.

Калининградская база экспедиционного флота оснащена 30 рыболовными траулерами-морозильщиками типа «Тропик» и «Атлантик».

Калининградская база океанического рыболовного флота имеет 91 средний рыболовный траулер, 13 рыболовных рефрижераторов, 2 СРТР типа «Океан», 21 средний рыболовный траулер-морозильщик.

Пионерская база океанического рыболовного флота располагает 87 траулерами, в том числе 30 СРТР типа «Океан», 3 рыболовными рефрижераторами и судами типа СРТ. Кроме того, база имеет свои судоремонтное и рыбоперерабатывающее предприятия и порт.

Для обслуживания промысловых судов в районах лова создано специальное транспортное предприятие — Калининградская база рефрижераторного флота. Она ведет приемку и переработку рыбы, осуществляет материально-техническое снабжение промыслового флота в море, занимается транспортировкой готовой продукции в порт. Для этих целей база располагает 13 плавучими базами, 10 производственными и 14 транспортными рефрижераторами, танкерами и спасательными судами.

В самостоятельное предприятие выделена и китобойная флотилия «Юрий Долгорукий». В конце 1967 года в ее распоряжение переданы тунцеловные флотилии — «Солнечный луч» и «Яркий луч».

На территории области имеется также 6 рыболовецких артелей. В них — около 5 тысяч рыбаков. Колхозный флот состоит из 43 средних рыболовных траулеров, 10 рыболовных сейнеров и значительного количества малых

судов, предназначенных для работы в заливах.

В области создана мощная береговая база, обеспечивающая работу рыбодобывающих предприятий. В нее входят комбинаты и заводы, занимающиеся обработкой выловленной рыбы, ремонтом судов, изготовлением промыслового оборудования и снаряжения, запасных частей для судовых двигателей, выпуском тары. Построенный в Калининграде морской рыбный порт по своей пропускной способности занимает второе место в стране.

Из рыбоперерабатывающих предприятий наиболее крупным является Балтийский рыбоконсервный комбинат, расположенный в городе Светлом. За последние годы его производственные мощности значительно расширились, так как на предприятии проводятся большие работы по реконструкции всех основных цехов и участков. Основная цель этих работ — механизация трудоемких процессов, оснащение предприятия механизированными полуавтоматическими линиями для изготовления консервов, создание механизированного копильного производства и внедрение холода на всех технологических этапах переработки рыбопродукции.

Уже сейчас на комбинате имеются такие участки, где все операции выполняются меха-

низмами. Это прежде всего относится к построенному несколько лет назад консервного завода, отличительной особенностью которого стала высокая степень механизации всех производственных процессов, автоматизация контроля и программное управление отдельными технологическими процессами.

В нынешней пятилетке Балтийский рыбоконсервный комбинат намечается превратить в образцово-показательное предприятие, оснащенное самой передовой техникой. Здесь будут испытываться новейшие механизмы и технологические процессы. Предполагается, что он будет единственным в стране предприятием подобного типа и явится общесоюзной школой передового опыта по производству рыбных консервов.

Многое сделано за минувшие годы и для развития других рыбообрабатывающих предприятий — Мамоновского и Калининградского рыбоконсервных комбинатов, Полесского рыбокомбината, а также рыбоперерабатывающего завода базы рефрижераторного флота и цеха в Пионерской базе океанического рыболовного флота. Как и Балтийский рыбоконсервный комбинат, они оснащены за последнее время большим количеством оборудования и поточных линий, позволяющих

максимально механизировать труд рыбообработчиков.

О развитии мощностей консервных заводов этой отрасли свидетельствуют все увеличивающиеся объемы выпуска продукции. Это хорошо видно из следующей таблицы:

#### Производство рыбных консервов

Годы	Выпущено консервов, (тыс. усл. банок)
1947	—
1950	—
1955	25525
1960	35585
1965	65804
1967	80105

Не менее показательны и цифры выработки других видов пищевых рыбных изделий. Так, если в 1957 году выпуск свежемороженой рыбы равнялся 60 700 центнерам, или 5,9 процента от общего производства пищевой рыбопродукции, то в 1967 он составил 2 712 389 центнеров, что равно 74 процентам общего выпуска. С 40 300 центнеров до 90 000 центнеров возрос за последнее десятилетие выпуск копченых рыбных изделий.

С рыбной промышленностью тесно связана деятельность большинства научно-исследова-

тельских и проектно-конструкторских учреждений, существующих в Калининграде. За последнее десятилетие здесь образовался крупный научный центр, включающий в себя целый ряд организаций, специализирующихся на разработке проблем, связанных с рыбной промышленностью. Это — Атлантический научно-исследовательский институт рыбного хозяйства и океанографии, специально-экспериментальное конструкторское бюро промышленного рыболовства, Атлантическая перспективная разведка, Центральное конструкторское бюро Министерства рыбного хозяйства СССР. Активное участие в научно-исследовательской работе принимают и преподаватели Калининградского технического института рыбной промышленности и хозяйства — одного из старейших учебных заведений нашей страны.

Высокие темпы развития рыбной промышленности сохранятся и в ближайшие годы. Уже к 1970 году планируется довести добычу рыбы до 8,2 миллиона центнеров. В последнем году пятилетки калининградцы должны дать стране более 3785 тысяч центнеров охлажденной и мороженой рыбопродукции, почти 130 тысяч центнеров копченых рыботоров, более 1245 тысяч центнеров соленой сельди.

Рыбная промышленность относится к числу высокорентабельных отраслей народного хозяйства. За пятилетие предусматривается снизить себестоимость продукции не менее чем на 8 процентов. По сравнению с 1965 годом прибыль увеличится в 1970 году на 45 миллионов рублей и превысит 100 миллионов рублей в год.

К числу основных отраслей, определяющих экономику области, относится **лесная, бумажная и деревообрабатывающая промышленность**. Она представлена двумя целлюлозно-бумажными комбинатами в Калининграде, комбинатами в Советске и Немане, бумажной фабрикой в поселке Знаменске и рядом деревообрабатывающих предприятий. Выпуск валовой продукции по этой отрасли, если сопоставлять данные 1947 и 1967 годов, возрос за минувшие два десятилетия в 16,5 раз. Для производства целлюлозы, картона, бумаги, кормовых дрожжей характерна такая динамика роста:

Годы	Целлюлоза всего, тыс. <i>т</i>	Бумага, тыс. <i>т</i>	Картон, <i>т</i>	Кормовые дрожжи, тыс. <i>т</i>
1	2	3	4	5
1947	23,1	4,4	—	—
1950	116,4	32,3	—	—

1	2	3	4	5
1955	183,7	79,8		
1960	261,0	103,7	2,4	—
1965	332,0	113,3	34,5	0,2
1967	351,4	117,6	46,7	6,3
			51,7	7,7

Анализ этих цифр показывает, что в 1967 году область дала стране целлюлозы в 15, а бумаги — в 26 раз больше, нежели в 1947 году.

Основная особенность целлюлозно-бумажной промышленности, отличающая ее от родственной промышленности других экономических районов, заключается в том, что на предприятиях области свыше половины всех затрат на производство составляет стоимость балансового сырья. В самих же затратах на сырье около 40 процентов занимают транспортные расходы.

Отсутствие лесов в близлежащих областях и в соседних республиках привело к необходимости завозить сырье (балансы) из северных и северо-западных районов страны. Это значительно увеличивает затраты на производство и удорожает себестоимость выпускаемой продукции.

Вот почему при определении перспектив развития целлюлозно-бумажной промышлен-

ности было принято решение осуществлять наращивание темпов производства целлюлозы, бумаги, картона, спирта и других продуктов переработки древесины не за счет строительства новых предприятий, а путем расширения и реконструкции действующих и максимального использования существующего оборудования и производственных площадей. Одновременно была поставлена задача превратить эту отрасль из убыточной, какой она являлась в первый период, в рентабельную, приносящую прибыль государству.

Проведение в жизнь намеченной программы шло в основном по трем направлениям: повышение качества продукции, модернизация технологического оборудования и механизация и автоматизация трудоемких процессов путем внедрения новой техники, комплексное использование сырья и организация производства новых видов продукции. Это позволило за последнее десятилетие существенно изменить экономические показатели работы как отрасли в целом, так и всех ее предприятий, обеспечить получение от целлюлозно-бумажного производства значительной прибыли. Только в 1967 году, например, предприятия отрасли дали 2,8 миллиона рублей сверхплановой прибыли.

К концу пятилетки предусматривается на 28 процентов увеличить выпуск бумаги, в полтора раза — кормовых дрожжей, расширить производство картона, организовать изготовление литейных концентратов.

Заметный шаг вперед сделала легкая промышленность области. Уже в 1950 году предприятия этой отрасли выпустили почти в 2,5 раза больше продукции, чем в 1947, в 1960 — в 19,5; а в 1966 — в 30,6 раза. В результате потребности населения во многих товарах стали удовлетворяться за счет собственных ресурсов области. Большинство изделий, изготовленных на предприятиях области, теперь вывозятся в другие районы страны. Калининградцы поставляют кожаную и текстильную галантерею, трикотажные и другие изделия.

В нынешнем пятилетии производство товаров широкого потребления увеличится еще больше. В области появится целый ряд новых предприятий. Так, в городе Гусеве планируется строительство фабрики гигроскопической ваты, в городе Советске — крупной швейной фабрики. Будут реконструированы швейная и галантерейная фабрики, находящиеся в областном центре, Гвардейская текстильно-галантерейная фабрика, Зеленоградская фабрика щеточных изделий, фабрика «Чайка». Это

создаст условия не только для увеличения выпуска продукции, а и для значительного расширения ассортимента, резкого улучшения качества изделий.

Довольно широко представлена в области пищевая промышленность. За счет реконструкции действующих и строительства новых предприятий работникам этой отрасли удалось в последние годы значительно увеличить выпуск таких продуктов питания, как мясо, масло, консервы и т. д. В 1967 году было освоено производство более 20 новых видов мясных и молочных изделий, пользующихся повышенным спросом у населения.

#### Производство масла, сыра и маргариновой продукции

(в тоннах)

Г о д ы	Масло животное	С ы р	Маргариновая продукция
1947	277	—	1046
1950	1713	76	3179
1955	3337	737	2960
1960	5678	1364	3601
1965	7889	2417	9537
1967	7919	2249	9122

## Производство мяса, мясных продуктов

Годы	(в тоннах)	
	Мясо, включая субпродукты первой категории	Колбаса и копчености
1947	—	—
1950	4445	463
1955	11873	2645
1960	22506	3604
1965	24647	7282
1967	33859	7977
		11934

Основное внимание работников этой отрасли обращено сейчас на расширение ассортимента пищевых продуктов, повышение их качества. Это требует проведения большой программы технических и организационных мероприятий, внедрения средств механизации, разработки новых технологических режимов и рецептур.

Многое делается в области для развития промышленности строительных материалов. Широкое развитие получило, в частности, производство железобетонных конструкций, крупных панелей и блоков, что послужило основой для интенсивного производственного и жилищно-бытового строительства. Производство сборных железобетонных изделий возросло с 1957 по 1967 год с 15,8 до 163,2 тысячи кубических метров.

Производство строительных материалов будет увеличиваться и в дальнейшем. В этих целях уже ведется строительство новых и расширение действующих предприятий строительной индустрии, а также укрепление производственной базы самих строительных организаций. В ближайшие два-три года намечено утроить выпуск столярных изделий, удвоить выпуск стеновых панелей, блоков и железобетонных конструкций, перейти на изготовление конструкций для промышленного и жилищного строительства по новым сериям.

С каждым годом все большее развитие получают в области железнодородный, автомобильный и речной транспорт, телеграфная и телефонная связь.

О темпах роста объема работ, выполняемых транспортными организациями, наглядное представление дают данные за предыдущую семилетку. Так, например, за 1959—1965 годы автомобильный транспорт, объединяемый транспортным управлением, вырос в 1,9 раза, а объем выполняемых им перевозок увеличился с 3,5 миллиона тонн до 8,7 миллиона тонн. Особенно возросли за последнее время перевозки сельскохозяйственных грузов. Если в 1963 году они составили всего 164,5 тысячи тонн, то в 1965 году — уже 517,6 тысячи тонн.



Значительных достижений добились калининградские речники. При непрерывном росте грузооборота они сумели обеспечить резкое улучшение экономических показателей работы речного флота. В результате Западное пароходство, которое еще три года назад относилось к числу убыточных предприятий в нашей области, сейчас дает прибыль государству. В 1966 году — первом году пятилетки — речники только от основной деятельности получили 1100 тысяч рублей прибыли — в шесть раз больше, чем в предыдущем, 1965 году.

Очень выгодным с экономической точки зрения оказалось развитие внешнеторговых перевозок. Их объем быстро увеличивается. В 1962 году они не превышали 40 тысяч тонн, а в 1966 году уже составили 200 тысяч тонн. В течение круглого года суда пароходства осуществляют регулярные рейсы в порты Швеции, Норвегии, Дании, Германской Демократической Республики и Польши.

Многое сделано для развития связи. Только за последние годы в строй вошли десятки новых отделений связи, созданы мощные эксплуатационно-технические узлы, позволившие улучшить использование всех средств электросвязи в нашей области.

Более чем в 2 раза увеличилась за предыдущее пятилетие емкость автоматических

телефонных станций в городах области и в 6 раз — на селе. В настоящее время почти все совхозы и большинство колхозов области имеют внутрипроизводственную телефонную связь.

Большие перемены в транспортном хозяйстве области произойдут в нынешней пятилетке. За эти годы в целом по управлению предстоит увеличить грузооборот на 44,6 процента, пассажирские перевозки — на 34 процента. Основные производственные фонды автоуправления вырастут за пятилетие на 43 процента, соответственно увеличится и прибыль от основной деятельности.

Принимается целый ряд мер по совершенствованию организации перевозок и техническому оснащению автохозяйств. По линии государственных капитальных вложений и ссудам стройбанка автохозяйства должны получить в этой пятилетке более 3 миллионов, что намного превысит объем капиталовложений в строительство за предыдущее пятилетие.

Большие средства — около 7 миллионов рублей планируется израсходовать на оснащение автохозяйств новыми автомобилями, гаражным и другим оборудованием.

Все это позволит создать материальные предпосылки для дальнейшего роста и совершенствования автомобильного транспорта.

Четко определены основные направления и в развитии железнодорожного транспорта. Дальнейшее увеличение грузооборота и пассажирских перевозок будет обеспечиваться в области, как и во всей стране, за счет повышения пропускной способности дорог, замены паровой тяги тепловой, увеличения скоростей, реконструкции станций и узлов, оборудования линий автоблокировкой и диспетчерской централизацией, механизацией путевых работ.

Коренной задачей новой пятилетки является переход на тепловую тягу. В этих целях будет закончена реконструкция локомотивных депо под тепловую тягу, созданы базы технического осмотра и экипировки тепловозов. В 1968 году начались работы по организации тепловозного хозяйства на участке Вильнюс — Калининград.

В связи с тем, что тепловозы поведут составы большего веса и намного быстрее, чем паровозы, намечается укрепить железнодорожное полотно, удлинить пути на станциях, обеспечить развитие сортировочных парков, автоматизировать управление стрелками и сигналами. Только за счет этого высвободится для других участков 790 человек. А всего за годы пятилетки внедрение новой техники, современных видов тяги, механизации работ

позволят высвободить 3600 человек, занятых сейчас ручным трудом.

Особое место в промышленности области занимает янтарное производство. Созданный на базе единственного в Советском Союзе и крупнейшего в мире месторождения янтаря, янтарный комбинат превратился за минувшие два десятилетия в мощное предприятие, осуществляющее промышленную добычу и переработку «солнечного камня». В натуральном и прессованном виде янтарь используется для создания различных украшений и ювелирных изделий, применяется в качестве изолятора в электротехнической промышленности. Кроме того, путем химической переработки из него получают янтарную кислоту, янтарное масло, лак и некоторые другие продукты.

В настоящее время начались работы по реконструкции комбината. Для этой цели государством ассигновано свыше 20 миллионов рублей. Проектом реконструкции предусматривается строительство в поселке Янтарном нового карьера, рассчитанного на добычу не менее тысячи тонн янтаря в год, обогатительной фабрики, зданий перерабатывающих цехов и жилого городка для рабочих и специалистов комбината.

Converted by Total Image Converter - (no stamps are applied by registered version)

Большой вклад в развитие промышленности вносят калининградские конструкторы. Кроме проектных и конструкторских организаций, специализирующихся на разработке техники для промысла и переработки рыбы, о которых говорилось в разделе, посвященном рыбной промышленности, в Калининграде находятся Центральное конструкторское бюро электропогрузчиков и филиал Центрального научно-исследовательского института «Буммаш». За последние годы калининградские конструкторы предложили немало технических новинок, получивших высокую оценку как в нашей стране, так и за рубежом.

Таковы основные итоги развития калининградской промышленности за двадцать один год. Усилиями советских людей область превращена в крупный промышленный центр на западе страны, который с каждым годом вносит все больший вклад в укрепление социалистической экономики нашего государства.

## Сельское хозяйство

Коммунистическая партия и Советское правительство оказали огромную помощь молодой области в создании социалистического сельского хозяйства. Благодаря этой помощи были преодолены многочисленные трудности восстановительного периода.

Особенно большие сдвиги произошли после исторических решений мартовского (1965 г.), майского (1966 г.) и последующих Пленумов ЦК КПСС.

Только за 1966—1967 годы объем капиталовложений в сельское хозяйство области возрос на 21 процент, на одну треть обновился машинно-тракторный парк, в полтора раза больше получено минеральных удобрений.

Опираясь на помощь государства, колхозы и совхозы добились положительных результатов: повысилась урожайность сельскохозяй-

ственных культур, возрос уровень механизации всех производственных процессов в полеводстве и животноводстве, снизилась себестоимость продукции. За этот же период было продано государству сверх плана 123 тысячи тонн молока, 19 тысяч тонн мяса, 11 миллионов штук яиц. Урожайность зерновых составила 14,4 центнера с гектара — на 3,5 центнера больше, чем в среднем за предыдущие пять лет.

Особенно хорошо поработали труженики полей и ферм в юбилейном году. Область досрочно, за девять месяцев, выполнила план заготовок продуктов животноводства. Годовой объем закупок молока и мяса превысил уровень, запланированный на конец пятилетки. Перевыполнен план заготовок овощей и картофеля, в два с лишним раза больше, чем было запланировано, закуплено зерна. Рентабельность производства в совхозах возросла до 33, а в колхозах — до 45 процентов.

Труженики села, выполняя решения партии, настойчиво борются за дальнейшее укрепление экономики колхозов и совхозов, увеличение производства и заготовок продуктов животноводства и земледелия.

Предпосылки для быстрого развития сельскохозяйственного производства были созданы в первые послевоенные годы.

Колхозы и совхозы, организованные в области уже в 1947 году, в сравнительно короткий срок экономически окрепли, стали интенсивно развиваться и сейчас представляют собой крупные, хорошо оснащенные техникой хозяйства.

В таблице, приведенной ниже, указывается число совхозов, объединений «Сельхозтехника» и колхозов области (на конец года):

	Годы					
	1947	1950	1955	1960	1964	1967
Число совхозов всех систем . . .	48	57	57	59	60	72
Число МТС и РТС . . .	29	30	31	13	—	—
Число районных объединений и отделений «Сельхозтехника» . . .	—	—	—	—	16	16
Число сельскохозяйственных артелей . . .	342	160	145	118	111	107

Число совхозов увеличилось с 48 в 1947 году до 72 в 1967 году — за счет государственных

ных земельных фондов. Совхозы с самого начала создавались как сравнительно крупные хозяйства, охватывающие тысячи гектаров земельных угодий. В области были организованы специализированные совхозы: 7 откормочных и 6 зверосовхозов. Продукция зверосовхозов — шкурки серебристых лисиц, норок, песцов — давно завоевала международное признание и пользуется все возрастающим спросом на мировом рынке. Ряд хозяйств в пригородной зоне Калининграда наряду с молочно-мясным животноводством занимается овощеводством.

По-иному создавались колхозы. В 1947 году на территории области их было 342. Это были в основном мелкие хозяйства. Они не располагали достаточными земельными угодьями, не имели возможности приобретать технику, транспорт, вести строительство. Здесь была низкой производительность труда, высока себестоимость продукции. Поэтому был взят курс на укрупнение колхозов. В 1967 году их число сократилось до 107. Укрупнение колхозов создало условия для быстрого повышения уровня механизации работ в полеводстве и животноводстве, способствовало увеличению производства сельскохозяйственных продуктов, укреплению экономической базы колхозов.

Характерны цифры, свидетельствующие о качественных изменениях, которые произошли в колхозах: если в 1947 году в среднем на каждый колхоз приходилось 43 колхозных двора, то в 1966 году — 163.

В первые послевоенные годы в области было создано 29 машинно-тракторных станций. Они сыграли большую роль в развитии сельского хозяйства. Впоследствии МТС были преобразованы в РТС, а в 1960 году — в объединения «Сельхозтехника». Их сейчас насчитывается 16. Это крупные предприятия с мощной ремонтно-технической базой.

Земля — главное богатство колхозов и совхозов. Все эти годы в хозяйствах области велась большая работа по расширению посевных площадей, созданию долголетних культурных пастбищ, улучшению сенокосных угодий, мелиорации переувлажненных земель.

С 1947 по 1967 год посевные площади были увеличены в 3 раза, в том числе под посев зерновых культур — в 2, а под кормовые — в 6 раз.

Расширение посевных площадей шло главным образом за счет осушения заболоченных земель, освоения залежей, низкопродуктивных пастбищ, уничтожения кустарников. Причем основные площади посевов были от-

ведены под зерновые культуры и для производства кормов.

Общая земельная площадь и распределение сельскохозяйственных угодий колхозов и совхозов по районам на 1 ноября 1967 года характеризуются следующими цифрами:

(тыс. гектаров)

1	Общая земельная площадь	Всех сельскохозяйственных угодий	В том числе:			
			пахотные земли	из них пашня	сенокосы	пастбища
1	2	3	4	5	6	7
Всего по области . .	849,0	739,6	356,5	354,9	146,5	233,4
Районы:						
Багратионовский . .	79,2	69,6	35,1	35,1	12,5	21,9
Гвардейский . . .	53,2	46,3	22,2	21,9	9,8	14,2
Гурьевский . . .	71,1	62,3	33,0	32,9	9,8	19,3
Гусевский . . .	49,6	43,5	20,6	20,6	7,4	15,3
Зеленоградский . .	57,4	50,4	26,2	26,2	7,5	16,3
Краснознаменский . .	56,7	50,5	23,1	22,7	10,9	16,3
Неманский . . .	62,5	54,6	26,4	26,4	9,9	17,4
Нестеровский . . .	73,8	63,4	29,8	29,6	12,5	21,0
Озерский . . .	76,2	66,9	33,1	33,0	14,7	18,8
Полесский . . .	32,0	28,0	14,4	14,0	6,1	7,3

1	2	3	4	5	6	7
Правдинский . . .	78,5	69,1	35,1	35,1	10,6	23,2
Славский . . .	78,4	62,9	25,1	24,9	17,9	19,7
Черняховский . . .	80,4	72,1	32,4	32,3	16,9	22,7

Особенно большую роль в расширении посевных площадей и других сельскохозяйственных угодий сыграла мелиорация. В области 14 машинно-мелиоративных станций (четыре из них созданы в последние годы). ММС оснащены новейшей техникой — экскаваторами различных марок, бульдозерами, канавокопателями, тракторами. В области мелиоративно подготовлено 667,3 тысячи гектаров земель (369,8 тысячи гектаров в колхозах и 290,5 тысячи — в совхозах), восстановлено 670 километров защитных дамб, построено и реконструировано 30,6 тысячи километров открытой осушительной сети и 61,9 тысячи километров закрытого дренажа, 120 насосных станций. Благодаря мелиоративным работам расширилась площадь посевов сельскохозяйственных культур.

Расширение посевных площадей в целом по области и по каждому району в отдельности наглядно видно из следующей таблицы:

(по всем категориям хозяйств, тыс. гектаров)

	Годы				
	1947	1950	1955	1960	1967
Всего по области	151,6	245,7	345,0	376,6	390,3
Районы:					
Багратионовский . . . . .	9,2	29,1	33,9	37,4	37,9
Гвардейский . . . . .	8,2	13,3	22,7	24,4	23,5
Гурьевский . . . . .	17,0	17,5	31,8	34,5	35,8
Гусевский . . . . .	6,4	13,7	19,0	19,7	22,6
Зеленоградский . . . . .	9,9	18,1	23,5	25,5	27,7
Краснознаменский . . . . .	8,9	16,2	22,7	26,4	26,3
Неманский . . . . .	9,4	19,0	25,8	28,4	26,7
Нестеровский . . . . .	4,9	15,9	25,5	30,0	32,6
Озерский . . . . .	16,0	24,9	32,4	32,1	33,0
Полесский . . . . .	9,9	8,7	16,5	17,4	17,9
Правдинский . . . . .	11,0	20,6	31,8	36,2	37,2
Славский . . . . .	7,2	25,1	27,7	30,7	30,6
Черняховский . . . . .	9,7	19,8	26,9	30,5	36,3
Города	1,5	2,5	3,4	2,3	1,3
всего . . . . .					

Одновременно менялась и структура посевных площадей. Этого требовали рост поголовья скота, задачи повышения его продуктивности. Большое место в севооборотах стали занимать кормовые культуры — злаково-бобовые смеси, кукуруза и корнеплоды. Это позволило хозяйствам укрепить кормовую

базу, значительно улучшить рационы кормления всех видов скота.

За двадцать один год посевные площади кормовых культур увеличились в 5,7 раза: от 35,9 тысячи гектаров в 1947 году до 203,3 тысячи в 1967 году.

Значительное место в севооборотах колхозов и совхозов области занимают многолетние и однолетние травы. Они требуют минимальных затрат, дают довольно высокие урожаи. Только за последние одиннадцать лет площади, занимаемые травами, увеличились с 72,7 тысячи до 111,8 тысячи гектаров.

В следующей таблице показано расширение посевных площадей однолетних и многолетних трав в колхозах и совхозах области с 1955 по 1967 годы:

(тыс. гектаров)

	Годы		
	1955	1965	1967
Всего по области . . . . .	72,7	105,9	111,8
в том числе:			
однолетних трав . . . . .	26,7	39,2	41,7
многолетних трав . . . . .	46,0	66,7	70,1

В сельском хозяйстве области непрерывно совершенствуются способы обработки земли, улучшается семеноводство, растет общая культура земледелия.

В этом отношении определенную роль сыграла деятельность областной сельскохоз-зяйственной опытной станции. Ее специалисты разработали рекомендации по наиболее урожайным в условиях нашей области сортам сельскохозяйственных культур, по луговодству, созданию долгодетных культурных пастбищ, интенсивному откорму скота, методам обработки почвы и возделывания сельскохозяйственных культур. Эти рекомендации нашли широкое применение в колхозно-совхозном производстве. Практическую работу проводит также Калининградская опытная мелиоративная станция.

Благотворное влияние на рост урожайности всех сельскохозяйственных культур оказали внесение минеральных удобрений, известкование кислых почв, химические меры борьбы с сорняками и вредителями сельскохозяйственных растений.

Химия нашла у колхозных и совхозных земледельцев самое широкое применение. За десять лет использование ядохимикатов увеличилось с 600 тонн в 1955 году до 981 тонны в 1965 году.

Все эти меры позволили колхозам и совхозам области добиться более высоких и устойчивых урожаев. В 1967 году государству было продано зерна в 2,6 раза больше, чем

в 1955 году. Одновременно увеличился про-  
дажа государству картофеля и овощей.  
Калининградская область — область высо-  
кого уровня механизации сельского хозяй-  
ства. В колхозах и совхозах из года в год  
увеличивается парк тракторов, комбайнов,  
автомашин и другой техники. Вот несколько  
характерных цифр.

По сравнению с 1951 годом в 1967 году количество тракторов в хозяйствах области (в пересчете на 15-сильные) возросло более чем в 3 раза. С 1951 по 1966 год тяговая мощ-  
ность дизельных тракторов увеличилась в семнадцать с лишним раз. Общая мощность тракторного парка на 1 января 1968 года составляла 154 975 л.с.

Значительно возрос также парк комбайнов, увеличилось число плугов, культиваторов, сеялок, механических доильных агрегатов и других машин и механизмов.

**Парк основных сельскохозяйственных машин**

(на конец года, штук)

	Годы			
	1950	1955	1960	1967
1	2	3	4	5
В совхозах:				
Плуги тракторные общего назначения . . . . .	776	760	1265	1204



1	2	3	4	5
Культиваторы тракторные	357	632	944	1385
Комбайны зерновые . . .	261	467	574	513
Механические доильные агрегаты . . . . .	53	105	208	393
В колхозах:				
Плуги тракторные общего назначения . . . . .	...	...	1316	1245
Культиваторы тракторные	...	...	823	992
Комбайны зерновые . . .	...	...	706	533
Механические доильные агрегаты . . . . .	...	59	92	322

Из таблицы видно, что после 1960 года уменьшилось число зерновых комбайнов в колхозах и совхозах области. Это объясняется тем, что парк комбайнов был почти полностью заменен. На смену устаревшим машинам, часть из которых составляли прицепные комбайны, пришли новые, самоходные, обладающие высокой проходимостью и производительностью.

Большие изменения произошли в механизации животноводческих ферм. Автопоение, механизированная очистка помещений, приготовление и раздача кормов — все это способствовало улучшению ухода за скотом и

повышению производительности труда животноводов.

Рост механизации в животноводстве наглядно виден на примере внедрения аппаратов для механического доения коров. Если в 1950 году в совхозах области было всего 53 доильных агрегата, то в начале 1967 — 341. В колхозах в 1950 году еще совсем не применяли механическое доение коров, а сейчас на колхозных фермах используют 358 механических доильных установок.

Рост машинно-тракторного парка позволил колхозам и совхозам области почти полностью механизировать основные работы, связанные с земледелием. Отошел в прошлое ручной труд. С помощью высокопроизводительных современных машин колхозники и рабочие совхозов производят вспашку зяби, предпосевную культивацию почвы, посев яровых и озимых культур, обработку междурядий, подкормку и химическую прополку, уборку зерновых и силосных культур, скирдование соломы, сенокошение и силосование.

В помещенной ниже таблице показан уровень механизации основных работ в земледелии в колхозах и совхозах.

(в процентах к общему объему данной работы в колхозах и совхозах)

	Годы			
	1950	1955	1960	1967
В колхозах:				
Вспашка зяби . . . . .	90,1	98,9	100,0	100,0
Посев озимых культур	97,3	93,7	100,0	100,0
Посев яровых культур	64,4	81,8	100,0	100,0
Посадка картофеля . . . .	1,3	86,1	76,4	100,0
Уборка всех зерновых культур комбайнами . . . .	62,7	94,5	100,0	100,0
Уборка картофеля всеми картофелеуборочными машинами . . . . .	—	18,5	25,9	81,0
Сенокошение . . . . .	3,3	24,3	60,0	77,0
В совхозах:				
Вспашка зяби . . . . .	...*	100,0	100,0	100,0
Посев озимых культур . . .	...	100,0	100,0	100,0
Посев яровых культур . . .	...	100,0	100,0	100,0
Посадка картофеля . . . .	...	...	95,0	92,0
Уборка картофеля уборочными машинами . . . .	...	...	67,9	88,0
Сенокошение . . . . .	...	...	71,1	87,0
Уборка зерновыми комбайнами . . . . .	...	...	100,0	100,0
Силосование . . . . .	...	...	83,9	99,0

\* В 1950 и 1955 году областное статистическое управление не располагало данными об уровне механизации этих работ.

О чем говорят эти цифры? Механизация сельскохозяйственных работ ведется в области ускоренными темпами. Больше стало применяться техники и в таких трудоемких процессах, как посадка и уборка картофеля, сенокошение и силосование. Так, в 1950 году в колхозах области лишь 1,3 процента посевов картофеля было посажено с помощью машин, а в 1967 году посадка этой культуры была полностью механизирована.

Широко используется техника на таких работах, как заготовка сена и силоса. В том же 1950 году в колхозах области лишь 3,3 процента работ на сенокошении было выполнено с помощью машин и механизмов, а в 1967 году уже свыше двух третей этих работ механизировано. В колхозах и совхозах были созданы механизированные звенья по заготовке кормов, которые сейчас практически заготавливают от 76 до 100 процентов сена и силоса.

Уже в 1958 году все колхозы и совхозы области были электрифицированы. Это позволило полностью механизировать работу на токах при очистке, сортировке и сушке зерна. Электричество широко используется при ремонте техники, на животноводческих фермах, при механическом доении, уборке помещений, приготовлении и раздаче кормов.

Быт тружеников села сейчас уже немыслим без электричества.

Полеводство, луговоеводство, создание долгодетных культурных пастбищ — это прочный фундамент, на который опирается главная отрасль сельского хозяйства области — молочно-мясное скотоводство. Подъем культуры земледелия, механизация и электрификация сельского хозяйства позволили создать для животноводства необходимую кормовую базу, снизить себестоимость молока и мяса, облегчить труд животноводов и повысить его производительность.

В таблице, помещенной ниже, показан рост поголовья скота в области с 1947 по 1967 годы.

**Поголовье продуктивного скота в области по всем категориям хозяйств (на 1 января)**

(тыс. голов)

Г о д ы	Крупный рогатый скот	В т. ч. коровы	Свиньи	Овцы и козы
1947	51,3	25,3	9,4	14,0
1950	128,8	62,1	66,2	40,6
1955	172,0	84,9	119,8	107,6
1960	242,1	117,5	230,3	148,0
1965	297,2	138,4	177,8	76,7
1968	378,0	157,7	171,4	89,3

В 1967 году в среднем по области надои на фуражную корову составили 2858 килограммов молока — на 416 килограммов больше, чем было получено в 1955 году. Особенно высока молочная продуктивность коров в колхозах и совхозах Нестеровского и Черняховского районов, где в среднем от каждой коровы получили соответственно по 3113 и 3085 килограммов молока.

Ниже приводятся показатели роста производства животноводческих продуктов по всем категориям хозяйств области на каждые сто гектаров сельскохозяйственных угодий:

Продукция	Г о д ы					
	1950	1955	1958	1960	1965	1967
Мясо и сало в убойном весе (ц)	14,4	26,9	31,3	40,1	40,0	49,8
Свинина (ц на 100 га пашни)	12,7	25,5	25,4	30,9	33,2	34,2
Молоко (ц)	212,0	288,0	385,0	448,0	515,0	571,0
Яйца (тыс штук на 100 га зерновых)	11,2	24,1	33,2	50,2	59,9	78,4

Производство молока на сто гектаров земельных угодий возросло в 1967 году по

сравнению с 1950 годом в два с половиной раза, мяса — в три с лишним, свинины — в два с лишним, яиц — в семь раз.

В 1967 году передовые хозяйства области в расчете на 100 гектаров сельхозугодий произвели свыше 600 центнеров молока и 100 центнеров мяса.

Рост поголовья скота, повышение продуктивности животных оказали существенное влияние на увеличение заготовок и закупок скота, птицы, молока и яиц. Так, например, если в 1950 году государству было продано 5,4 тысячи тонн мяса скота (в живом весе), 43,4 тысячи тонн молока и 2112 тысяч штук яиц, то в 1967 году продано мяса 50,9 тысячи тонн, молока — 312,9 тысячи тонн и яиц — 39 692 тысячи штук.

В следующей таблице приводятся цифры заготовок и закупок продуктов животноводства в целом по области:

	Г о д ы				
	1950	1955	1960	1965	1967
Скот, тыс. т живого веса . . . . .	5,4	15,6	36,5	37,5	50,9
Молоко, тыс. т . . . . .	43,4	96,4	200,9	282,0	312,9
Яйцо, тыс. шт. . . . .	2112,0	6871,0	21850,0	33494,0	39692,0

Цифры показывают, что с каждым пятилетием заготовка и закупка молока, мяса и яиц резко возрастала, увеличиваясь порой вдвое, а то и втрое. Только за 1966—1967 годы продано государству сверх плана 123 тысячи тонн молока, 19 тысяч тонн мяса, 11 миллионов штук яиц.

За последние годы колхозы и совхозы области экономически окрепли. В целом по сельскому хозяйству области валовая продукция в денежном выражении с 1958 по 1965 год возросла на 77 процентов.

Сейчас труженики сельского хозяйства решают новые задачи: осуществить практические меры по дальнейшему росту производства продуктов земледелия, чтобы к концу пятилетки получить в среднем с гектара зерновых 20—22 центнера, картофеля — 130, овощей — 200 центнеров; улучшить лугопастбищные угодья, ускорить работы по созданию долгодетных культурных пастбищ; поднять к концу пятилетки продуктивность коров до 3100—3150 килограммов; полностью механизировать посадку, обработку картофеля, заготовку грубых и сочных кормов, подработку зерна на токах и складах; выполнить задания пятилетки по закупкам зерна в 1968 году, а молока, мяса и яиц — к 1 мая 1970 года.

Нет сомнения в том, что работники колхозов и совхозов, совершенствуя свое мастерство, внедряя высокую культуру труда на полях и фермах, добьются успехов в увеличении производства сельскохозяйственной продукции и выполнят социалистические обязательства по досрочному завершению пятилетнего плана.

## **Численность рабочих и служащих, наличие специалистов и подготовка кадров**

Успех любого дела решают люди, кадры. Достижения Калининградской области в развитии экономики и культуры в значительной степени объясняются тем, что партийные, советские, профсоюзные, комсомольские и хозяйственные организации уделяли и уделяют большое внимание подбору, воспитанию и обучению кадров. На предприятиях и стройках, в колхозах и совхозах, в учреждениях культуры сложились коллективы знающих, умелых работников, способных решать самые сложные задачи.

Родина высоко ценит самоотверженный труд калининградцев. Об этом говорит тот факт, что более 6 тысяч человек за активное участие в строительстве области награждены орденами и медалями Союза ССР, а 21 кали-

нинградцу присвоено высокое звание Героя Социалистического Труда.

Неуклонное развитие народного хозяйства области, увеличение числа предприятий, находит свое отражение в непрерывном росте количества инженерно-технических работников (на 1 апреля 1967 г.):

	Г о д ы		
	1956	1964	1967
Всего в основных отраслях народного хозяйства области	8711	16202	20011
в том числе в промышленности	6543	13300	16664

Цифры свидетельствуют, что за 11 лет количество инженерно-технических работников в основных отраслях народного хозяйства увеличилось более чем вдвое, а в промышленности — более чем в два с половиной раза. Причем численность инженерно-технических работников в народном хозяйстве области растет с каждым годом все более быстрыми темпами. Если с 1956 по 1964 год количество этих работников увеличивалось ежегодно в среднем на 936 человек, то за последние три года оно возросло на 1270 человек.

Как и во всей стране, в народном хозяйстве области непрерывно увеличивается и количе-

ство специалистов с высшим и средним специальным образованием. Вот соответствующая таблица:

Численность специалистов с высшим и средним специальным образованием  
(без военнослужащих, человек)

	На 1/VII 1955 г.	На 1/XII 1960 г.	На 15 ноября	
			г о д ы	
			1965	1966
Всего . . . . .	18146	32170	44494	48263
в том числе:				
с высшим образованием . . . . .	6041	10796	14622	15720
со средним специальным образованием . . . . .	12105	21374	29872	32543

Таким образом, с 1955 по 1966 год количество специалистов с высшим и средним специальным образованием увеличилось на 30 117 человек. Ежегодно отряд квалифицированных специалистов пополняется более чем на 2700 человек.

На каждую тысячу жителей в области в настоящее время приходится около 70 специалистов высшей и средней квалификации, на каждые 10 000 человек 192 студента и 223 учащиеся средних специальных учебных заведений. Это выше, чем в среднем по Российской Федерации.

Давно миновали времена, когда специалисты с высшим — а то и со средним — образованием были редкостью на селе. Сейчас в сельской местности работает большой отряд квалифицированных кадров.

**Численность специалистов с высшим и средним специальным образованием в колхозах [включая рыболовецкие колхозы] и совхозах**

	На 1 декабря		На 15 ноября	
	Г о д ы			
	1956	1960	1964	1966
<b>С высшим образованием</b>				
В колхозах . . . . .	64	77	101	130
В совхозах . . . . .	180	255	311	342
<b>Со средним специальным образованием</b>				
В колхозах . . . . .	248	432	637	784
В совхозах . . . . .	199	489	648	741

В 1960 году в среднем на каждый колхоз приходилось по 4 специалиста с высшим и средним образованием, а на совхоз — 13. В 1966 году число специалистов в каждом колхозе возросло почти вдвое, в совхозе их стало около 18.

Наше сельскохозяйственное производство все более строится на научной основе, на смену ручному труду приходит сложная тех-

ника. Постоянно растет численность механизаторских кадров в колхозах и совхозах, что видно из следующей таблицы:

(тыс. человек)

	На 1 апреля				
	Г о д ы				
	1959	1960	1965	1966	1967
Численность трактористов, комбайнеров, шоферов, всего	6,0	6,4	7,0	7,4	7,5

Количество механизаторов в колхозах и совхозах области увеличивалось за год в среднем на 190 человек, а всего за последние 8 лет выросло на 1500 человек. Сейчас в каждом колхозе и совхозе в среднем насчитывается более чем по 40 трактористов, комбайнеров, шоферов, машинистов. Механизатор становится главной фигурой в сельскохозяйственном производстве, от его квалифицированного труда в большой степени зависят размер урожая, количество полученного молока и мяса.

В области проводится большая работа по подготовке и повышению квалификации работников массовых специальностей. С этой целью используются самые различные методы: бригадное и индивидуальное обучение,

школы коммунистического труда, различные курсы, кружки и т. п. Организовано социалистическое соревнование по профессиям.

Подготовка и повышение квалификации рабочих и других работников на предприятиях и в учреждениях

	(тыс. человек)		
	Г о д ы		
	1950	1960	1967
Обучение новым профессиям . . . . .	8,4	8,8	15,0
в том числе рабочих	7,6	7,8	13,0
Повышение квалификации, всего . . . . .	12,4	22,7	41,7
в том числе рабочих	8,7	16,8	28,4

Таким образом, в 1967 году было подготовлено работников массовых специальностей почти в два раза больше, чем в 1950 году. С каждым годом пополняется армия квалифицированных рабочих и служащих, непрерывно растет их профессиональный уровень.

Народному хозяйству требуется все больше рабочих, имеющих не только общее образование, но и высокую квалификацию. Этой цели в нашей области служит широкая сеть училищ профессионально-технического обучения. Только за последние три года из стен этих

училищ выпущено 11 460 молодых квалифицированных рабочих.

В настоящее время в 18 профтехучилищах проходят подготовку 6688 юношей и девушек по 62 специальностям. До конца пятилетки учебные заведения трудовых резервов должны подготовить около 15 тысяч квалифицированных молодых рабочих.

На селе широко организованы подготовка и повышение квалификации доярок и трактористов, скотников, телятниц и овощеводов. В каждом колхозе и совхозе в зимнее время по специальным программам работают кружки агрономические, зоотехнические, механизации. Все это позволяет повышать продуктивность скота, улучшать использование техники, земли, а в конечном итоге — повышать производительность труда, увеличивать производство продукции, улучшать ее качество, снижать себестоимость.

О повышении квалификации наших работников, их хозяйской заинтересованности в развитии производства, стремлении работать творчески говорит и непрерывный рост рационализаторского движения. Рационализаторы и изобретатели вносят немаловажный вклад в технический прогресс, способствуют досрочному выполнению государственных заданий и социалистических обязательств.



Рационализаторское движение в области характеризуют следующие цифры:

	Г о д ы			
	1958	1960	1962	1967
Число изобретателей и рационализаторов, подавших предложения . . .	4458	7790	9749	11976
Поступило предложений	7120	12460	14904	16266
Внедрено предложений	4259	8106	9725	11180
Количество внедренных с начала года предложений, по которым исчислена годовая экономия	2138	4381	5718	5620
Сумма экономии, исчисленной на двенадцать месяцев с начала внедрения (тыс. руб.) . . . . .	2614,6	6414,8	7689,8	7884,8

С 1958 по 1967 год количество изобретателей и рационализаторов в области увеличилось почти в 3 раза, количество внедренных предложений, по которым исчислена годовая экономия — более чем в два раза, а сумма полученной экономии — в 3 раза.

Возрастает отдача труда каждого новатора. В 1958 году сумма экономии от внедренных предложений составила 2 миллиона 614 тысяч 600 рублей. В среднем каждый новатор сэкономил 586 рублей. Каждое внедренное

предложение дало 1223 рубля годовой экономии. А в 1967 году каждый из 11 976 новаторов сберег государству 658 рублей, на каждое внедренное предложение пришлось 1403 рубля экономии, общая ее сумма приблизилась к 8 миллионам рублей.

Преданные делу Коммунистической партии, технически грамотные кадры — залог успешного выполнения тех больших задач, которые стоят перед калининградцами в нынешней пятилетке.

# Культурное строительство

Цифры и факты, приведенные в этом разделе, наглядно показывают достижения области в развитии социалистической культуры — просвещения, науки, искусства.

С каждым годом растут ассигнования из государственного бюджета на социально-культурные мероприятия. С 1958 по 1967 годы эти расходы увеличились почти вдвое — с 29,3 до 57,9 миллиона рублей.

Вот как распределяются денежные средства на социально-культурные мероприятия по годам (млн. рублей):

1	Г о д ы					
	1958	1960	1964	1965	1966	1967
	2	3	4	5	6	7
Социально-культурные мероприятия	29,3	34,7	46,0	53,7	56,6	57,9

1	2	3	4	5	6	7
Просвещение . . . ,	16,0	19,1	25,4	30,2	32,0	32,4
Здравоохранение и физическая культура .	12,5	14,7	19,2	22,0	23,1	23,9
в том числе лечебно-профилактические учреждения .	11,6	13,6	17,4	18,2	19,0	22,0
Социальное обеспечение . .	0,8	0,9	1,4	1,5	1,5	1,6

Из таблицы видно, что самые большие ассигнования из государственного бюджета выделяются на просвещение — важнейшую область социалистической культуры.

В 1947/48 учебном году в Калининградской области было 404 школы — 320 начальных, 60 семилетних и лишь 24 средних. В сельской местности в тот учебный год работала только 1 средняя школа, остальные — в городах. Училось во всех школах 44,8 тысячи ребят, из

них в средних — 12,3 тысячи, в сельской средней — 400 учащихся.

В 1966/67 учебном году в области стало 570 школ, из них 113 средних (66 городских и 47 сельских). В средних школах в 1966/67 учебном году училось 89,5 тысячи ребят, из них на селе — 17,4 тысячи, то есть больше, чем всего по области в 1947/48 учебном году.

Развивается сеть школ рабочей молодежи, заочных школ, в которых ныне обучается около 19 тысяч человек — преимущественно молодых рабочих.

С первых дней образования области многие учебные заведения размещались в непригодных помещениях, ребята учились в тесных, темных, холодных классах. Бедным было техническое оснащение школ.

В настоящее время созданы все условия для обучения подрастающего поколения.

Только за последние семь лет в области построено вновь и реконструировано 66 школьных зданий на 29 500 ученических мест. Новые школы выросли в Калининграде, Междуречье, пос. Красном, Канаше и Переславском, в совхозе «Добринский». Школы хорошо оборудованы, имеют необходимые лаборатории, светлые просторные спортивные залы, различного рода мастерские.

Часть школ возводится на средства колхозов и совхозов. Такое строительство ведут совхозы «Гурьевский», «Прохладное», «Мамонский», рыболовецкий колхоз «За Родину». Школа на 1320 мест в Калининграде сооружается на средства производственного управления рыбной промышленности. Эта инициатива поддержана многими другими предприятиями и хозяйствами.

В 1968 году за счет централизованных и нецентрализованных источников финансирования запланировано ввести еще 10 школ на 4224 ученических места.

С ростом школ увеличивается и численность учительских кадров.

**Общеобразовательные школы**  
(без школ рабочей, сельской молодежи и заочных школ на начало учебного года)

	Г о д ы				
	1947/48	1950/51	1955/56	1960/61	1966/67
Численность учителей . . . . .	1896	3406	4568	5879	7488
В том числе в сельской местности . . . . .	1048	1907	2050	2404	2803

Только с 1955 по 1966 год количество учителей возросло на 2920 человек.

Работники просвещения отдают все силы, знания и опыт обучению и воспитанию молодого поколения. Высокими правительственными наградами отмечен труд многих учителей области. Звание Героя Социалистического Труда присвоено учительнице Пушкиревской начальной школы Черняховского района Елизавете Ивановне Ковалевой.

Год от года растут ряды научных кадров области. В 1958 году непосредственно в научно-исследовательских учреждениях области было занято лишь 127 научных работников. В 1966 году их стало уже 630. Для творческого труда создаются необходимые условия: современным оборудованием оснащаются лаборатории, материалы об открытиях и исследованиях публикуются в печати, на проведение научных работ отпускаются значительные средства.

Немалый вклад в разработку актуальных, жизненно важных теоретических и практических проблем вносят научные работники высших учебных заведений.

К началу 1968 года в научно-исследовательских учреждениях и высших учебных заведениях области трудилось свыше 1100 научных и научно-педагогических работников, среди них 14 профессоров и докторов наук, более 220 доцентов и кандидатов наук.

В 1948 году в области было лишь одно высшее учебное заведение — педагогический институт. Теперь их четыре: Калининградский государственный университет, технический институт рыбной промышленности и хозяйства, высшее мореходное училище, Высшее военно-инженерное училище им. Жданова. Кроме того, в области действует филиал Ленинградского сельскохозяйственного института.

Важным событием в культурной жизни области явилось открытие по инициативе областного комитета партии Калининградского государственного университета. На четырех факультетах университета — физико-математическом, историко-филологическом, естественных наук и экономико-правовом — ныне обучаются 3760 студентов. Уже теперь университет готовит высококвалифицированные кадры по 10 специальностям.

На 19 кафедрах университета занятия со студентами ведут 163 преподавателя, из которых 56 имеют ученые степени и звания.

Университет растет. Оборудуются новейшие лаборатории с современной аппаратурой, позволяющей вести важные научно-исследовательские работы. Для студентов построено общежитие на 515 мест.

Кузницей кадров для рыбной промышленности является технический институт. В нем

учится около 9 тысяч студентов. На 37 кафедрах института трудятся 10 докторов наук и профессоров и 120 кандидатов наук и доцентов.

На шести факультетах (механическом, технологическом, инженерно-экономическом, судостроительном, промысловом, ихтиологическом) институт готовит инженеров-механиков пищевого производства, инженеров по автоматизации производственных процессов, по холодильно-компрессорным машинным установкам, по судостроению и судоремонту, штурманов дальнего плавания, биологов, ихтиологов, специалистов по рыбозаводству и т. д.

Сейчас над проблемами рыбной промышленности работает 70 процентов профессорско-преподавательского состава института, более 360 студентов — членов студенческого научного общества и около 100 инженерно-технических работников.

В 1966 году в Калининграде открыто высшее мореходное училище.

Училище готовит инженерные кадры для рыбной промышленности по 5 специальностям: судовождение на морских путях, эксплуатация судовых силовых установок, эксплуатация судового электрооборудования, холодильные и компрессорные машины и установ-

ки, радиотехника. В училище ежегодно принимается 350 человек.

Четырнадцать техникумов и средних специальных училищ готовят для народного хозяйства области и других областей страны дипломированных машиностроителей, технологов, механиков, экономистов, плановиков, мелиораторов, агрономов, зоотехников, строителей, судоводителей, медсестер, фельдшеров, учителей и т. д. Кинотехникум и культурпросветучилище в Советске, музыкальное училище в Калининграде готовят работников киноучреждений, клубов, библиотек, руководителей коллективов художественной самодеятельности.

Вузы и техникумы расширяют свои учебные базы, что позволяет увеличивать прием студентов и учащихся в эти учебные заведения.

Прием в высшие и средние специальные учебные заведения [на начало года]

	Годы				
	1948/49	1950/51	1955/56	1960/61	1966/67
1	2	3	4	5	6
Принято студентов в высшие учебные заведения, человек . . .	160	470	342	1781	2921

1	2	3	4	5	6
в том числе на заочные отделения . . . . .					
Принято учащихся в техникумы и другие средние специальные учебные заведения, человек . . . . .	—	322	142	948	1146
в том числе на заочные отделения . . . . .					
	—	1449	2549	3416	4270
	—	45	205	985	1243

К началу 1968 года в вузах и техникумах области обучалось около 29 тысяч студентов и учащихся.

Выпуск специалистов из высших и средних специальных учебных заведений характеризуется такими цифрами:

1	Г о д ы				
	1950	1955	1960	1965	1967
	2	3	4	5	6
Выпущено специалистов из высших учебных заведений, человек . . . . .	—	234	695	727	1110

1	2	3	4	5	6
в том числе обучающихся заочно . . . . .	—	115	260	268	502
Выпущено специалистов из других средних специальных учебных заведений, человек . . . . .	439	1437	2128	2638	3265
в том числе обучавшихся заочно . . . . .	19	64	129	825	1033

Из таблицы видно, что выпуск специалистов из вузов с 1955 по 1967 год увеличился почти в 5 раз, из средних специальных учебных заведений за эти же годы — в 2,3 раза.

Повседневное внимание областная партийная организация, местные Советы депутатов трудящихся и профсоюзные комитеты уделяют развитию сети учреждений культуры. Принимаются неотложные меры по улучшению их деятельности, повышению роли в коммунистическом воспитании трудящихся.

Как уже отмечалось, в среднем на каждый колхоз и совхоз у нас приходится два клуба, три киноустановки, почти две библиотеки. В области ведут работу три государственных

театра, филармония, народные театры, краеведческий музей, писательская организация, отделения Союзов журналистов, художников, архитекторов, Всероссийского театрального общества. В Калининграде и области действуют 24 детские музыкальные и 3 детские художественные школы, создано 13 вечерних музыкальных школ, в которых обучается почти 600 человек; филиалы музыкальных школ созданы и работают в поселках Долгоруково Багратионовского района, Калиновка Черняховского района, Ясное Славского и Железнодорожное Правдинского районов.

Все больше средств выделяется на культурное строительство. Только в 1966—1967 годах в области построено 27 клубов и Домов культуры, из них 20 за счет средств колхозов, совхозов и предприятий. Уже в 1966 году сеть клубных учреждений достигла цифры, запланированной на 1970 год. Три Дома культуры (Балтийского района, вагоностроительного завода и Дом культуры рыбаков) преобразованы в Дворцы культуры. Приобретено 20 автоклубов, теперь они имеются при каждом районном отделе культуры.

Улучшилось содержание работы клубов и Домов культуры. Их разностороннюю работу характеризуют районные, городские смотры художественной самодеятельности, фестива-

ли, декады и месячники культуры и искусства. Об их массовости говорит тот факт, что во Всероссийском смотре художественной самодеятельности, посвященном 50-летию Великого Октября, приняло участие более 40 тысяч калининградцев. 73 коллектива и отдельные исполнители стали лауреатами и дипломантами этого смотра. Два коллектива стали дипломантами Всесоюзного фестиваля самодеятельного искусства.

14 работников культуры и искусства области награждены правительственными наградами, 12 присвоено звание заслуженного работника культуры или заслуженного артиста РСФСР.

В области ныне работает 12 народных театров и музыкальных коллективов, более 100 народных университетов и школ культуры, 65 кинолекториев, более 220 клубов по интересам. В большинстве клубов стали традицией встречи трудящихся с ветеранами революции, гражданской и Отечественной войн, передовиками производства, проводятся торжественные посвящения в рабочие, в хлеборобы, механизаторы, животноводы.

В области насчитывается почти 1000 библиотек с фондом около 8 миллионов книг. Крупнейшей является областная библиотека. В ее фондах более 600 тысяч томов литера-

туры по всем отраслям знаний. Почти 150 тысячами книг располагает специализированная техническая библиотека. 320 тысяч томов насчитывает библиотека технического института.

Крупные библиотеки имеются теперь не только в городе. В фондах библиотеки поселка Ясное более 30 тысяч томов художественной, политической, научной и сельскохозяйственной литературы.

Рост массовых библиотек показан в следующей таблице:

**Массовые библиотеки и их книжные фонды**

	Г о д ы			
	1948	1955	1960	1967
Число массовых библиотек, всего . . . . .	231,0	380,0	294,0	375,0
В них книг, тыс. экз. . . . .	558,6	3391,4	3356,6	5195,0
Из общего числа в городской местности	63,0	152,0	103,0	164,0
Число библиотек . . . . .	453,8	2396,2	2185,6	3659,4
В них книг, тыс. экз. . . . .	168,0	228,0	191,0	211,0
Число библиотек в сельской местности . . . . .	104,8	995,2	1171,0	1535,6
В них книг, тыс. экз. . . . .				

Во Всесоюзном общественном смотре библиотек к 50-летию Советской власти 4 библиотеки нашей области завоевали диплом «Лучшая библиотека РСФСР» — Советская город-

ская, детская библиотека Центрального района города Калининграда, Черняховская городская детская и Озерковская сельская библиотека Гвардейского района. 12 библиотечных работников награждены Почетными грамотами Министерства культуры РСФСР.

За активное участие во Всероссийском смотре работы музеев областной краеведческий музей получил диплом I степени.

Кино — самый массовый вид искусства. Чрезвычайно велика его воспитательная сила. Поэтому с первых же дней образования области в городах открывались и строились кинотеатры, а в сельской местности фильмы демонстрировались в клубах. Развитие киносети наглядно иллюстрирует таблица:

**Число киноустановок (на конец года)**

	Г о д ы			
	1948	1955	1960	1967
Всего киноустановок	120	211	491	723
В том числе:				
стационарных . . . . .	—	94	312	715
передвижных . . . . .	—	117	179	8
Из общего числа киноустановок в сельской местности . . . . .	—	148	399	632



С 1948 по 1967 год количество киноустановок увеличилось в целом по области в шесть раз. Сокращение же числа кинопередвижек объясняется переходом на стационарные установки — гораздо более удобные для демонстрации фильмов и для самого зрителя. Этот переход стал возможен благодаря тому, что в последний период двадцатилетия было построено особенно много кинотеатров, Домов культуры и клубов.

В 1967 году в области насчитывалось 28 постоянно действующих городских кинотеатров, из них 27 широкоэкранных, 11 городских киноустановок с ограниченным режимом, 4 летних кинотеатра и 4 городских кинопередвижки. Кроме того, в городах работала 41 профсоюзная киноустановка, из них 29 широкоэкранных. 449 киноустановок имеется на судах рыболовного флота.

В 1966—1968 годах построены широкоэкранные кинотеатры в Зеленоградске и Светлогорске (на 400 мест каждый), кинотеатр на 600 мест в г. Светлом, ведется строительство широкоэкрannого кинотеатра в городе Правдинске, широкоформатного — в Черняховске; готова документация на строительство кинотеатров в городах Озерске, Нестерове, Пионерском, проектируется широкоформатный двухзальный кинотеатр на 1100 мест в Калинин-

граде, широкоэкранный в Славске. Если в 1965 году в городских кинотеатрах было 14 300 посадочных мест, то в 1967 году их стало 15 805. Сейчас на каждую тысячу городских жителей в нашей области приходится 58 посадочных мест, тогда как в целом по РСФСР — 44.

Особенно быстрыми темпами развивается киносет в сельской местности. Сейчас в области на каждых 336 сельских жителей приходится одна киноустановка, тогда как по РСФСР одна киноустановка приходится на 622 жителя. На селе к концу 1967 года было 70 широкоэкранных установок.

Средняя посещаемость кино одним жителем области в год составляет 25,7 раза, по РСФСР — 19.

Прочно вошли в нашу жизнь радио и телевидение. Сейчас у трудящихся более 100 тысяч телевизоров. Только за 9 месяцев 1967 года было продано населению около 12 тысяч телевизоров, 13 тысяч радиоприемников.

У нас издается три областных, 14 городских и районных, 13 многотиражных газет общим тиражом 188 тысяч экземпляров. Кроме того, калининградцы получают 570 тысяч экземпляров центральных газет и журналов. На тысячу жителей сейчас приходится 1200 газет и журналов.

В области работает книжное издательство. Ежегодно оно выпускает свыше 70 книг, бро-

шюр и плакатов общим тиражом свыше миллиона экземпляров. Это литература об опыте партийных организаций, о передовых коллективах промышленных предприятий, колхозах и совхозах, произведения советской художественной классики, книги местных писателей, издания для детей.

Калининградская область стала краем современной культуры. Успехи в культурном строительстве — это победа нашего социального строя, программным лозунгом которого является: «Все для человека, все во имя человека».

## Рост благосостояния трудящихся

Неуклонное повышение жизненного уровня советского народа — главная цель, важнейший принцип Коммунистической партии Советского Союза. В тезисах ЦК КПСС «50 лет Великой Октябрьской социалистической революции» говорится: «Рост благосостояния обеспечивается у нас, во-первых, путем повышения заработной платы рабочих и служащих, денежных и натуральных доходов колхозников, снижения розничных цен, сокращения и отмены налогов; во-вторых, за счет расширения общественных фондов для бесплатного удовлетворения нужд населения или предоставления льгот в получении образования, медицинском обслуживании, социальном обеспечении, отдыхе».

Улучшение материального положения населения можно видеть на примере Калинин-

градской области. Цифры свидетельствуют, что каждая калининградская семья, каждый трудящийся имеют все больше возможностей для того, чтобы лучше питаться, одеваться, отдыхать, пользоваться благами социалистической культуры.

Основным источником удовлетворения материальных и культурных потребностей трудящихся является оплата по труду. Среднемесячная зарплата рабочих и служащих по отраслям народного хозяйства составляет:

(в процентах к 1958 г.)

	Г о д ы				
	1958	1960	1962	1964	1967
Всего по области . . .	100	107	115	122	138
В том числе:					
промышленность (промышленно-производственный персонал) . . .	100	105	110	118	129
строительство (строительно-монтажные работы) . . . . .	100	109	118	125	145
совхозы и подсобные сельскохозяйственные предприятия . . . . .	100	105	123	130	149

Таким образом, за 9 лет зарплата рабочих и служащих увеличилась в среднем на одну треть. Другими словами, тот, кто в 1958 году зарабатывал 60 рублей в месяц, в 1967 году получал за такой же труд 80 рублей. Кто зарабатывал 80 рублей, стал получать 110, кто зарабатывал 100 рублей, теперь зарабатывает 138 рублей. Особенно увеличилась среднемесячная зарплата у рабочих совхозов и подсобных сельскохозяйственных предприятий — на 49 процентов. В 1967 году денежные доходы рабочих, колхозников и служащих повысились на 10 процентов.

Новым проявлением заботы о благе советских людей являются решения сентябрьского (1967 г.) Пленума ЦК КПСС и третьей сессии Верховного Совета СССР (седьмого созыва). В соответствии с этими решениями повышается заработная плата целого ряда категорий работников, улучшается пенсионное обеспечение, снижаются налоги.

Подсчеты показывают, что с 1 января 1968 года месячный доход, низкооплачиваемых работников области увеличился на 662 тысячи рублей. В связи с тем, что в первой половине 1968 года в среднем на 15 процентов возросли тарифные ставки рабочих-станочников, они стали получать на 63 тысячи рублей больше, чем прежде.

Повышение заработной платы — важнейший, но не единственный канал, обеспечивающий неуклонный рост народного благосостояния. В стране последовательно проводится снижение налогов с населения. С 1 января 1968 года у тех, кто получает зарплату от 61 до 80 рублей сумма налогов уменьшилась в среднем на 25 процентов. Всего по области от снижения налогов заработная плата трудящихся увеличилась на 175 тысяч рублей.

В Программе Коммунистической партии Советского Союза записано, что «по мере продвижения к коммунизму личные потребности будут все больше удовлетворяться за счет общественных фондов потребления». К началу 1968 года сумма общественных фондов потребления в области составила 130 миллионов рублей. Эти средства выделяются на медицинское обслуживание, обучение, социальное страхование и т. п., что существенно увеличивает реальные доходы населения.

Непрерывно растут государственные расходы на социально-культурные мероприятия. За последние 9 лет на эти цели израсходовано из государственного бюджета 375,5 миллиона рублей, на здравоохранение и физическую культуру — 155,4 миллиона рублей. Кроме того, на осуществление социально-культурных мероприятий все больше средств

выделяют профсоюзные организации, колхозы и добровольные общества.

Медицинское обслуживание населения области за последние годы значительно улучшилось. Введено в строй много новых поликлиник, амбулаторий, больниц, фельдшерско-акушерских пунктов и других лечебно-оздоровительных учреждений. Они оснащаются современной медицинской аппаратурой, совершенными инструментами.

О росте числа медицинских учреждений амбулаторно-поликлинического типа дает представление следующая таблица:

	Г о д ы	
	1948	1967
Врачебные амбулаторно-поликлинические учреждения . . . . .	91	122
Фельдшерские и фельдшерско-акушерские пункты . . . . .	155	279

За 19 лет, с 1948 по 1967 год, количество врачебных амбулаторно-поликлинических учреждений увеличилось на 34 процента, а число фельдшерско-акушерских пунктов — на 11 процентов. Эти цифры наглядно пока-

зывают, какая большая работа ведется в области по оказанию населению необходимой медицинской помощи.

Одновременно растет количество больничных учреждений и число коек в них:

	Г о д ы		
	1948	1950	1967
Всего больничных учреждений	65	67	84
Коек в больничных учреждениях . . . . .	4584	4737	9085
Коек на каждые 10000 человек	114	104	129,8

Количество больниц с 1950 по 1967 год увеличилось на 17, а количество коек в них — на 4148, почти в два раза. Это свидетельствует о том, что строятся крупные по-современному оборудованные больничные учреждения.

Показательны данные о численности медицинских работников в области:

	Г о д ы					
	1948	1950	1955	1960	1965	1967
Всего врачей (без зубных)	706	922	1146	1678	1877	1961
Среднего медицинского персонала . . .	1733	2565	3474	5998	7273	7984

Из таблицы видно, что с 1950 по 1967 год количество врачей в области увеличилось на 1000 с лишним человек, в среднем в год прибавлялось более чем по 60 врачей. А количество среднего медицинского персонала растет еще более быстрыми темпами.

Природные условия Калининградской области благоприятствуют созданию здравниц, широкому развитию туризма. За 20 лет количество санаториев увеличилось с 4 до 11, а мест в них — с 1022 до 2843. Но эти цифры не дают полного представления о том, какие возможности созданы в области для того, чтобы трудящиеся могли поправить свое здоровье, хорошо отдохнуть. В распоряжении калининградцев немало профилакториев, туристических баз. Коллективы предприятий, учреждений, колхозов и совхозов выезжают на золотые пески Балтийского побережья и Курской косы, на берега многочисленных озер и рек.

Растет слава Калининградской области как курортного края. Сюда приезжают отдыхать люди буквально из всех уголков Советского Союза. В недалеком будущем на взморье будут построены новые дома отдыха, санатории, туристические и спортивные базы.

Социалистическое государство проявляет неустанную заботу о каждом труженике на

протяжении всей его жизни — от рождения до глубокой старости.

Расходы по бюджету государственного социального страхования на пособия по беременности и родам, на предметы ухода и кормления ребенка в 1966 году составили в области 2 миллиона 200 тысяч рублей. Создана сеть женских и детских консультаций и поликлиник. Количество таких учреждений увеличилось с 43 в 1950 году до 75 в 1966 году.

Известно, что на содержание одного ребенка в детском саду (без учета платы родителей) расходуется из общественного фонда потребления 300 рублей в год, в школе-интернате — более 600 рублей, на обучение каждого школьника — свыше 100 рублей, а в школах с продленным днем — 160 рублей.

Непрерывно растет количество яслей и детских садов, число мест в них. Вот данные по области:

	Г о д ы			
	1950	1960	1965	1967
1	2	3	4	5
Всего детских садов и яслей-садов . . . . .	170	204	274	299
в городах . . . . .	66	139	189	199
в селах . . . . .	104	65	85	100

	1	2	3	4	5
Всего мест в садах и яслях-садах . . . . .		5484	15313	24824	26936
Заведующих и воспитателей		432	1219	1889	2037

Около 5500 маленьких калининградцев посещало детские сады и ясли-сады в 1950 году, а в 1967 году эту возможность имело 26936 детей, то есть в пять раз больше. Быстро растет число этих учреждений и в городах, и в селах. (Уменьшение количества детских садов и яслей-садов в сельской местности в 1960 году по сравнению с 1950 годом объясняется тем, что в соответствии с Указом Президиума Верховного Совета РСФСР «Об изменениях в административно-территориальном делении Калининградской области» часть сельской территории была отнесена к городским районам).

В настоящее время потребность в детских яслях и садах удовлетворяется еще неполностью. Однако темпы строительства детских учреждений позволяют сделать вывод, что в ближайшие годы проблема устройства малышей будет решена.

Быстро растет в области и количество загородных пионерских лагерей. Вот цифры:

	Годы	
	1955	1967
Всего загородных лагерей — городских и колхозных . . . . .	36	116
Обслужено детей . . . . .	6969	23333

За 11 лет в три раза увеличилось число детей, отдыхающих в пионерских лагерях. Этот факт говорит о пристальном внимании государства, местных Советов, профсоюзных и хозяйственных организаций к здоровью и воспитанию школьников, будущих строителей коммунистического общества.

В нашей стране ежегодно выделяются крупные суммы на государственное социальное страхование.

В соответствии с решениями сентябрьского (1967 г.) Пленума ЦК КПСС осуществляется дальнейшее улучшение пенсионного обеспечения трудящихся. В результате повышения размера пенсий и пособий инвалидам, снижения возраста, дающего право на пенсию по старости членам колхозов, в области будет выплачиваться дополнительно 1 миллион 265 тысяч рублей в год.

Свидетельством повышения жизненного уровня трудящихся является и рост потребления. Он в свою очередь характеризуется ростом розничного товарооборота.

### Розничный товарооборот государственной и кооперативной торговли

(в млн. рублей; в ценах соответствующих лет)

Годы	Розничная торговля	Общественное питание
1947	76,1	23,7
1950	103,5	23,0
1955	149,3	20,8
1960	246,3	21,4
1967	389,3	36,0

С 1947 по 1967 год розничная торговля возросла с 76 миллионов рублей до 389 миллионов. В 1967 году в области продано товаров на сумму в 5 раз большую, чем в 1947 году. Эти цифры говорят о росте покупательной способности трудящихся области.

Представляет интерес и такая таблица:

### Товарная структура розничного товарооборота государственной и кооперативной торговли, включая общественное питание

(в процентах к итогу; в ценах соответствующих лет)

	Г о д ы					
	1947	1950	1955	1960	1965	1967
1	2	3	4	5	6	7
Все товары .	100,0	100,0	100,0	100,0	100,0	100,0
Продовольственные товары	78,0	63,6	60,8	57,7	60,9	61,0

1	2	3	4	5	6	7
Непродовольственные товары . . . . .	22,0	36,4	39,2	42,3	39,1	39,0

Тенденция такова, что удельный вес расходов на питание в семейном бюджете трудящихся неуклонно, хотя и с колебаниями в отдельные годы, снижается, все большую долю заработка люди могут тратить на непродовольственные товары. Это также свидетельствует о росте благосостояния населения области. В 1966—1967 годах труженики колхозов и совхозов области приобрели 2100 холодильников, 11,5 тысячи телевизоров, 6600 стиральных машин, 106 легковых автомобилей, 267 мотоциклов.

Рост товарооборота сопровождается расширением торговой сети, увеличением числа предприятий общественного питания.

В следующей таблице показано количество магазинов, предприятий общественного питания и рабочих мест в них по годам:

Годы	Количество магазинов	Рабочих мест в них	Количество предприятий общественного питания	Количество мест в них
1	2	3	4	5
1947	902	1263	285	7695
1950	926	1296	374	10098

1	2	3	4	5
1955	1145	1717	391	10831
1960	1324	2470	487	15714
1967	1578	4013	676	26706

С 1947 года количество магазинов в области увеличилось на 676, мест в них — на 2750; число предприятий общественного питания повысилось на 391, мест в них — на 19011. В среднем ежегодно вводилось в строй по 33 новых магазина и 18 столовых и кафе.

Немаловажным показателем народного благосостояния является обеспеченность жильем, жилищное строительство.

Выше уже отмечалось, что к концу Великой Отечественной войны более 90 процентов производственных, жилых и административных зданий в городах и поселках было сожжено, превращено в развалины. Особенно сильно был разрушен областной центр. Коммунистическая партия и Советское правительство выделили молодой области необходимые средства и материалы. Тысячи строителей принялись за работу, вся область покрылась строительными лесами. Ускоренно восстанавливались, возводились вновь корпуса заводов и фабрик, школ и больниц, кинотеатров и клубов. Особое внимание обращалось на жилищное



строительство, государство ежегодно выделяло на это немалые средства.

**Жилищное строительство за 1946—1966 годы**

Годы	Капитальные вложения в жилищное строительство из общего объема капитальных вложений (млн. руб.)	Построено и введено в действие государственными предприятиями, учреждениями и местными Советами общей площади (тыс. кв. м)
1946—1950	14,9	556,8
1951—1955	27,4	418,1
1956—1960	54,5	598,4
1961—1965	71,4	753,3
1966	17,1	138,5
1967	18,5	151,9

Если в 1961—1965 годах ежегодная сумма капиталовложений равнялась в среднем 14 миллионам, то в 1967 году она возросла до 18,5 миллиона рублей. За 21 год на сооружение жилых домов было потрачено из средств государственного бюджета и государственного кредита свыше 185 миллионов рублей. Это позволило ввести в строй жилые дома общей площадью около двух с половиной миллионов квадратных метров.

При этом надо иметь в виду, что изменился характер строительства. Если в первые годы существования области в основном велись восстановительные работы, то в последнее

десятилетие возводятся новые благоустроенные дома с коммунальными удобствами, что, естественно, требует больше средств и сил.

В 1966—1967 годах трудящиеся области получили свыше 200 тысяч квадратных метров жилой площади. Кроме того, построено 800 домов в колхозах. В строительство все шире внедряются индустриальные методы. Для этого создана соответствующая материально-техническая база — заводы стеновых блоков, железобетонных конструкций, деревообрабатывающие комбинаты. Ведется крупноблочное и крупнопанельное строительство.

Вот еще одна таблица, характеризующая рост жилищного фонда (в тысячах квадратных метров), в том числе и находящегося в личной собственности граждан, в городах, рабочих поселках и прочих населенных пунктах области.

	Годы		
	1959	1960	1967
Всего по области . . . . .	4186,4	4314,7	5395,9
Калининград . . . . .	2049,1	2130,4	2925,7
Города областного подчинения	1440,7	1473,4	1680,0
Города районного подчинения	553,8	564,9	626,8
Рабочие поселки . . . . .	127,2	130,1	146,7
Прочие населенные пункты, подчиненные поселковым Советам	15,6	15,9	16,7

Мы знаем, жилья еще не хватает. Однако строительство его ведется более быстрыми темпами, чем растет население и это позволяет с уверенностью сказать, что недалеко то время, когда каждая семья будет иметь благоустроенную квартиру.

Кроме затрат на жилищное строительство, государство берет на себя основную долю расходов по содержанию жилого фонда. Поэтому у нас самая низкая в мире квартирная плата.

	В СССР	В США
Средняя ежемесячная квартплата за 1 кв. м в отдельной квартире с удобствами	15 коп.	95 коп.

В следующей таблице показаны темпы роста благоустройства обобщественного жилого фонда в городах и рабочих поселках области (в процентах к 1947, а по газификации — к 1955 году):

	Г о д ы					
	1947	1949	1955	1960	1965	1967
Водопровод . . . . .	100	153	295	316	378	414
Канализация . . . . .	100	153	290	313	377	419
Центральное отопление . . . . .	100	118	332	392	604	773
Газ . . . . .	—	—	100	163	405	548

Быстрыми темпами идет строительство и благоустройство городов и сел области. Особенно большие работы ведутся в Калининграде. В соответствии с Генеральным планом только в этой пятилетке будут введены в строй 400 тысяч квадратных метров жилой площади, ряд медицинских учреждений, значительно расширится сеть предприятий торговли и общественного питания. Набережные Преголи на протяжении 1750 метров оденутся в бетон. 2500 метров старых набережных будет капитально отремонтировано.

Переместится центр города. На месте остатков замка будет главная административная площадь с центральным зданием Дома Советов. Поблизости от него вырастут главный почтамт города, восьмиэтажная гостиница и другие здания. Будут сооружены стадион с трибунами на тридцать тысяч зрителей, новый торговый центр, ряд жилых комплексов.

Много внимания уделено в Генеральном плане зеленому строительству. И сейчас Калининград заслуженно называют городом-садом: парки, скверы, бульвары и насаждения специального назначения занимают здесь около 1600 гектаров. Намечено расширить эту площадь за счет создания новых парковых зон, добиться равномерного распределения

зеленого богатства по всей территории города.

Городской общественный транспорт пополнится новыми трамваями, автобусами, такси. В этой пятилетке калининградцы получают новый вид массового транспорта — троллейбус.

Улучшается бытовое обслуживание населения. В области непрерывно растет число прачечных, комбинатов бытового обслуживания, различных ремонтных мастерских, благоустраивается жилищной фонд, увеличиваются перевозки пассажиров. Вот некоторые данные.

**Бытовое обслуживание населения**  
**I. Промышленные виды бытового обслуживания населения**

	Г о д ы				
	1958	1960	1965	1966	1967
Число мастерских в области, всего . . .	169	291	262	276	296
Объем выполненных работ (в оптовых ценах предприятий на 1/VII 1955 г. тыс. руб.), всего . . .	1773	2430	4509	5493	6440

С 1960 года произошло укрупнение ряда мастерских, на базе мелких предприятий

созданы комбинаты бытового обслуживания. Укрупнение способствовало повышению качества услуг, снижению себестоимости, позволило увеличить объем выполненных работ. Быстрый рост наблюдается и по непромышленным видам бытового обслуживания (бани, фотографии и т. д.).

**II. Непромышленные виды бытового обслуживания населения**

(тыс. рублей)

	Г о д ы					
	1958	1960	1964	1965	1966	1967
Всего по области . . .	1222	1395	2168	2999	3178	3684
в том числе сельская местность . . .	26	31	66	135	148	168

О росте благосостояния трудящихся можно судить и по суммам вкладов в сберегательных кассах. В нашей области с 1957 по 1967 год вклады увеличились на 59 миллионов рублей — в 3 раза. Число вкладчиков за этот период выросло на 70 процентов. По состоянию на 1 октября 1967 года насчитывалось 208 тысяч вкладчиков, которые хранят в сберкассах около 78 миллионов рублей.

Обзор статистического материала показывает, что самоотверженная работа тружеников города и села дала замечательные результаты. На высокий уровень поднялись экономика и культура области.

Закрепив успехи, достигнутые в социалистическом соревновании в честь 50-летия Великой Октябрьской социалистической революции, развернув соревнование за досрочное выполнение заданий пятилетки, за достойную встречу 100-летия со дня рождения Владимира Ильича Ленина, трудящиеся Калининградской области под руководством областной партийной организации идут к новым высотам в развитии народного хозяйства, науки и культуры, повышении народного благосостояния.

В подготовке сборника к печати участвовали: Д. К. Пчелкин — председатель областной плановой комиссии; П. С. Зимогляд — начальник областного статистического управления; А. В. Кускова, Ф. И. Мальцева, З. Д. Кучеренко, М. П. Мещанинова, А. К. Демченкова, А. С. Ершова, Р. Ф. Акифьева, Л. А. Савосина, А. И. Санчакова и другие сотрудники областного статистического управления; А. Н. Здоров, В. А. Иванов, В. А. Крапчук, Я. А. Левит, А. П. Соколовский — журналисты.

## СОДЕРЖАНИЕ

Предисловие . . . . .	3
Сводный раздел . . . . .	11
Краткая характеристика городов и районов области . . . . .	17
Промышленность . . . . .	31
Сельское хозяйство . . . . .	69
Численность рабочих и служащих, наличие специа- листов и подготовка кадров . . . . .	91
Культурное строительство . . . . .	100
Рост благосостояния трудящихся . . . . .	117

## КАЛИНИНГРАДСКАЯ ОБЛАСТЬ В ЦИФРАХ

Редактор Е. Сахаров. Худож. редактор  
Н. Комаров. Техн. редактор Т. Андре-  
ева. Корректор В. Васильева.

Сдано в набор 8/VI 1968 г. Подписано в пе-  
чать 7/X 1968 г. Формат бумаги 70×90<sup>1</sup>/<sub>32</sub>.  
Бум. тип. № 1. Усл. печ. л. 5,12+0,07 вкл.  
Уч.-изд. л. 4,09+0,04 вкл. КУ 03857. За-  
каз 257. Тираж 3000. Цена 26 коп.

Калининградское книжное издательство.  
Калининград обл., Советский пр., 13. Типо-  
графия газеты «Калининградская правда».  
Калининград обл., ул. Карла Маркса, 18.